

**INSTRUKCJA UŻYTKOWNIKA  
CHŁODZIARKI DO  
ZABUDOWY  
KBC 08122.1**



**[www.kernau.com](http://www.kernau.com)**

**KERNAU**



## SZANOWNY KLIENCIE

Dziękujemy za zainteresowanie naszą ofertą i gratulujemy wyboru.

Naszym celem jest zaoferowanie Wam produktów o wysokiej jakości, które spełnią Wasze oczekiwania. Opisywane urządzenie zostało wyprodukowane w nowoczesnych zakładach i dokładnie przetestowane pod względem jakości. Niniejsza instrukcja została opracowana w celu ułatwienia obsługi urządzenia, które wyprodukowano z wykorzystaniem najnowszej technologii gwarantującej zaufanie i maksymalną wydajność. Przed przystąpieniem do korzystania z urządzenia należy uważnie zapoznać się z niniejszą instrukcją, ponieważ zawiera podstawowe informacje dotyczące bezpiecznej instalacji, konserwacji i obsługi. W sprawie instalacji urządzenia należy zwrócić się do najbliższego autoryzowanego serwisu.



### **UWAGA:**

Instrukcja zawiera ważne informacje dotyczące użytkowania i konserwacji urządzenia, dlatego prosimy o uważne zapoznanie się z prostymi instrukcjami i o przestrzeganie ich, co umożliwi Państwu osiągnięcie znakomitych rezultatów użytkowania. Prosimy także o przechowywanie poniższej instrukcji w bezpiecznym miejscu, bo można było z niej skorzystać.

**Producent nie ponosi odpowiedzialności za jakiegokolwiek uszkodzenia mienia lub osób powstałe w wyniku błędnego montażu lub niewłaściwego użytkowania urządzenia.**

# SPIS TREŚCI

<b>CZĘŚĆ 1. ZANIM UŻYJECIE SWOJEJ CHŁODZIARKI .....</b>	<b>5</b>
OSTRZEŻENIA OGÓLNE .....	5
STARE I NIESPRAWNE LODÓWKI .....	6
OSTRZEŻENIA BEZPIECZEŃSTWA .....	7
INSTALACJA I UŻYTKOWANIE WASZEJ LODÓWKI .....	8
PRZED UŻYCIEM WASZEJ LODÓWKI .....	8
<b>CZĘŚĆ 2. INFORMACJE O UŻYTKOWANIU .....</b>	<b>9</b>
PANEL STEROWANIA .....	9
<b>CZĘŚĆ 3. UKŁADANIE ŻYWNOŚCI W URZĄDZENIU .....</b>	<b>11</b>
<b>CZĘŚĆ 4. CZYSZCZENIE I KONSERWACJA .....</b>	<b>12</b>
WYMIANA OŚWIETLENIA .....	13
<b>CZĘŚĆ 5. TRANSPORT I ZMIANA MIEJSCA INSTALACJI .....</b>	<b>14</b>
<b>CZĘŚĆ 6. ZANIM WEZWIESZ SERWIS .....</b>	<b>15</b>
ZALECENIA .....	15
PORADY DOTYCZĄCE OSZCZĘDZANIA ENERGII .....	16
<b>CZĘŚĆ 7. CZĘŚCI I PRZEDZIAŁY URZĄDZENIA .....</b>	<b>17</b>

## CZĘŚĆ 1. ZANIM UŻYJECIE SWOJEJ CHŁODZIARKI

### OSTRZEŻENIA OGÓLNE

**OSTRZEŻENIE:** Nie należy zasłaniać otworów wentylacyjnych w obudowie urządzenia lub w zabudowie.

**OSTRZEŻENIE:** Nie należy stosować żadnych narzędzi mechanicznych ani środków w celu przyspieszenia procesu rozmrażania innych niż zalecane przez producenta.

**OSTRZEŻENIE:** Nie należy używać urządzeń elektrycznych wewnątrz komór do przechowywania żywności poza zalecanymi przez producenta.

**OSTRZEŻENIE:** Należy uważać, aby nie uszkodzić układu czynnika chłodniczego.

**OSTRZEŻENIE:** Aby uniknąć niebezpieczeństwa powstałego na skutek niestabilności urządzenia, należy je naprawiać zgodnie z instrukcją.

**OSTRZEŻENIE:** Ustawiając urządzenie, należy unikać uwięzienia lub uszkodzenia przewodu.

**OSTRZEŻENIE:** Nie umieszczać rozgałęziaczy ani przenośnych źródeł zasilania z tyłu urządzenia.



Norma ISO 7010 W021

**OSTRZEŻENIE: Łatwopalny / palny**

- Jeżeli w urządzeniu jest zastosowany środek R600a jako czynnik chłodniczy, na etykiecie urządzenia znajduje się odpowiednia informacja — należy zachować ostrożność podczas transportu i montażu, aby zapobiec zniszczeniu części układu chłodzącego. Środek R600a jest przyjaznym środowisku, naturalnym gazem, jednak jest on wybuchowy. W przypadku wycieku gazu spowodowanego uszkodzeniem elementów układu chłodzącego należy odsunąć chłodziarkę od źródeł ognia lub ciepła i przez kilka minut wywietrzyć pomieszczenie, w którym znajduje się urządzenie.
- Podczas przenoszenia i ustawiania chłodziarki należy uważać, aby nie uszkodzić układu chłodzącego.
- W urządzeniu nie należy przechowywać materiałów, takich jak aerozole z substancjami łatwopalnymi.
- Urządzenie jest wyłącznie przeznaczone do użytku domowego.
- Jeśli gniazdo elektryczne nie pasuje do wtyczki chłodziarki, musi ona zostać wymieniona przez producenta, pracownika serwisu lub podobnie wykwalifikowaną osobę w celu uniknięcia niebezpieczeństwa.
- Urządzenie nie jest przeznaczone do użytku przez osoby (w tym dzieci) o ograniczonych zdolnościach ruchowych, postrzegania lub umysłowych, a także osoby nie posiadające odpowiedniego doświadczenia i wiedzy, chyba że osoba odpowiedzialna za ich bezpieczeństwo udzieliła odpowiedniego instruktażu z zakresu obsługi urządzenia. Należy uważać, aby dzieci nie bawiły się urządzeniem.
- Specjalna wtyczka z uziemieniem została połączona z przewodem zasilającym chłodziarki. Wtyczka ta powinna być używana z gniazdem elektrycznym z uziemieniem 16 A. Jeśli w domu nie ma takiego gniazda, należy zlecić jego montaż autoryzowanemu elektrykowi.

- Urządzenie może być używane przez dzieci od 8 lat wzwyż oraz osoby o ograniczonych zdolnościach ruchowych, postrzegania lub umysłowych, a także osoby nie posiadające odpowiedniego doświadczenia i wiedzy, pod nadzorem innych osób oraz po instruktażu dotyczącym bezpiecznego użytkownika, pod warunkiem, że rozumieją niebezpieczeństwa wynikające z nieprawidłowego użytkownika. Dzieci nie powinny bawić się urządzeniem. Czyszczenie i konserwacja użytkownika nie powinny być przeprowadzane przez dzieci bez nadzoru.
- Dzieci w wieku od 3 do 8 lat mogą ładować i rozładowywać urządzenia chłodnicze. Dzieci nie powinny czyścić urządzeń lub wykonywać konserwacji przewidzianej dla użytkownika, bardzo małe dzieci (poniżej 3. roku życia) w ogóle nie powinny korzystać z urządzeń, użytkowanie urządzeń przez małe dzieci (od 3 do 8 lat) jest bezpieczne tylko pod stałym nadzorem, starsze dzieci (w wieku od 8 do 14 lat) i osoby szczególnie wrażliwe mogą bezpiecznie korzystać z urządzeń pod właściwym nadzorem lub po tym, jak zostały zapoznane z instrukcją użytkownika urządzenia. Ludzie bardzo wrażliwi mogą bezpiecznie korzystać z urządzenia tylko pod stałym nadzorem.
- Jeśli przewód zasilający jest uszkodzony, powinien zostać wymieniony przez producenta, pracownika serwisu, lub podobnie wykwalifikowaną osobę, w celu uniknięcia niebezpieczeństwa.
- To urządzenie nie jest przeznaczone do użytku na wysokościach przekraczających 2000 m.n.p.m.

#### **Aby uniknąć zanieczyszczenia żywności, należy przestrzegać poniższych instrukcji:**

- Pozostawianie zbyt długo otwartych drzwi może spowodować znaczny wzrost temperatury w komorach urządzenia.
- Regularnie czyścić powierzchnie, które mogą wejść w kontakt z żywnością, oraz dostępne systemy odwadniające.
- Surowe mięso i ryby przechowywać w odpowiednich pojemnikach w lodówce, aby nie miały żadnego kontaktu z innymi produktami spożywczymi.
- Komory na mrożonki oznaczone dwiema gwiazdkami są odpowiednie do przechowywania zamrożonej żywności, przechowywania lub robienia lodów i robienia kostek lodu.
- Komory oznaczone jedną lub trzema gwiazdkami nie nadają się do zamrażania świeżej żywności.
- Jeśli urządzenie chłodnicze pozostaje puste przez dłuższy czas, należy je wyłączyć, rozmrozić, wyczyścić, osuszyć i pozostawić otwarte drzwi, aby zapobiec rozwojowi pleśni w urządzeniu.

#### **STARE I NIESPRAWNE LODÓWKI**

- Jeżeli Wasza stara lodówka posiada zamek, zniszczcie go lub zdemontujcie, ponieważ dzieci mogą zostać uwięzione w środku i może to doprowadzić do wypadku.
- Stare lodówki i zamrażarki posiadają materiał izolacyjny oraz ciecz chłodniczą z CFC. Dlatego też należy zachować ostrożność, by nie zanieczyścić środowiska, gdy pozbywacie się swojej starej lodówki.
- Prosimy skonsultować się ze swoimi lokalnymi władzami samorządowymi, aby uzyskać informacje dotyczące usuwania odpadów elektrycznych (WEEE) dla celów ponownego użycia, recyklingu oraz odzysku.



**UWAGI:**

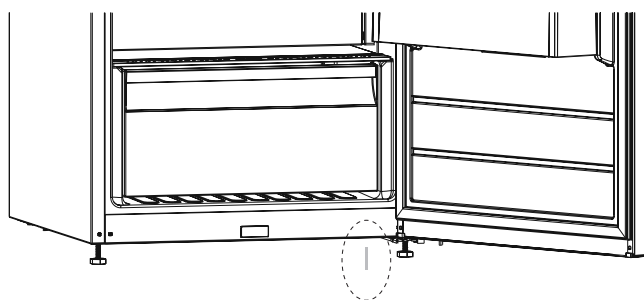
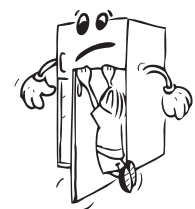
- Prosimy dokładnie przeczytać instrukcję przed instalacją i użyciem Waszego urządzenia. Nie ponosimy odpowiedzialności za uszkodzenia spowodowane nieprawidłowym użyciem.
- Należy przestrzegać wszystkich instrukcji zamieszczonych na urządzeniu i w instrukcji jego obsługi, oraz przechowywać instrukcję w bezpiecznym miejscu, by można było sięgnąć do niej w razie potrzeby w przyszłości.
- Urządzenie wyprodukowano do użycia w domu i może być ono używane tylko w środowisku domowym oraz do określonych celów. Nie jest ono przystosowane do użycia komercyjnego lub powszechnego użycia. Takie użycie skutkuje utratą gwarancji na urządzenie i producent nie odpowiada za powstałe w wyniku tego straty.
- Urządzenie wyprodukowano do użytku domowego i jest ono odpowiednie tylko do chłodzenia/przechowywania żywności. Nie jest ono przystosowane do użycia komercyjnego lub powszechnego oraz/lub przechowywania substancji innych niż żywność. Nasza firma nie ponosi odpowiedzialności za straty wynikłe w przypadku użycia niezgodnego z tymi zaleceniami.

**OSTRZEŻENIA BEZPIECZEŃSTWA**

- Nie podłączać lodówki do sieci elektrycznej przy użyciu przedłużacza.
- Nie podłączać zniszczonych, pękniętych ani starych wtyczek.
- Nie ciągnąć, nie zginać ani nie niszczyć przewodu.



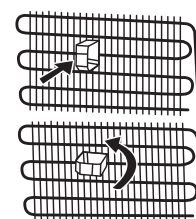
- To urządzenie zostało zaprojektowane do użytku przez osoby dorosłe. Nie należy dopuścić, aby dzieci bawiły się urządzeniem lub zawieszały się na jego drzwiach.
- Nigdy nie dotykać przewodu/wtyczki mokrymi rękami, gdyż mogłoby to spowodować zwarcie lub porażenie prądem.
- Nie umieszczać w lodówce materiałów wybuchowych lub łatwopalnych. Napoje zawierające wysokoprocentowy alkohol umieścić pionowo w komorze lodówki i upewnić się, że są szczelnie zamknięte.
- Nie należy pokrywać obudowy lodówki ani górnej jej części ozdobami. Wpływa to na działanie lodówki.
- Nie używać adaptera wtyczki.
- Odczekać 1 minutę przed ponownym ich otwarciem.
- To zastosowanie jest opcjonalne dla łatwego otwierania drzwi. Przy tym zastosowaniu może wystąpić niewielka kondensacja wokół tego obszaru, którą można usunąć.



## INSTALACJA I UŻYTKOWANIE WASZEJ LODÓWKI

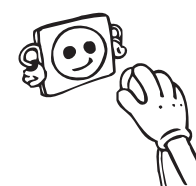
Przed uruchomieniem lodówki należy zwrócić uwagę na punkty poniżej:

- kwestie:
- Napięcie robocze lodówki wynosi 220–240 V (50 Hz).
- Przed użyciem lodówki należy skontaktować się z najbliższym autoryzowanym serwisem w celu uzyskania pomocy przy instalacji, obsłudze i użytkowaniu lodówki.
- Nie ponosimy odpowiedzialności za szkody, które wystąpią po podłączeniu urządzenia do gniazda bez uziemienia.
- Lodówkę należy umieścić w miejscu, gdzie nie będzie narażona na działanie promieni słonecznych.
- Urządzenie powinno znajdować się w odległości co najmniej 50 cm od pieców, kuchenek gazowych i nagrzewnic oraz co najmniej 5 cm od kuchenek elektrycznych.
- Lodówka nigdy nie powinna być używana na zewnątrz ani narażona na działanie deszczu.
- Jeśli lodówka znajduje się obok zamrażarki przeznaczonej do głębokiego mrożenia, należy zostawić pomiędzy nimi przerwę co najmniej 2 cm, aby zapobiec tworzeniu się wilgoci na zewnętrznej powierzchni.
- Nie należy umieszczać ciężkich przedmiotów na urządzeniu.
- Nie umieszczać żadnych przedmiotów na lodówce oraz zamontować ją w odpowiednim miejscu, zostawiając nad nią co najmniej 15 cm wolnego miejsca.
- W przypadku ustawienia lodówki obok szafek kuchennych należy zachować 2 cm odstępu.
- Należy zamontować plastikową prowadnicę dystansującą (część z czarnymi przeziernikami z tyłu), obracając ją o 90° (jak pokazano na ilustracji), tak aby skraplacz nie dotykał ściany.
- Lodówka powinna zostać umieszczona przy ścianie, z zachowaniem odstępu nieprzekraczającego 75 mm.
- Użyć regulowanych przednich nóg, aby upewnić się, że urządzenie jest ustawione poziomo i stabilnie. Nogi można regulować przez przekręcenie ich w jakimkolwiek kierunku. Należy to zrobić przed umieszczeniem żywności w lodówce.
- Przed rozpoczęciem korzystania z lodówki należy przetrzeć wszystkie części urządzenia roztworem z ciepłej wody i łyżeczki sody oczyszczonej, a następnie przepłukać czystą wodą i wytrzeć do sucha. Po oczyszczeniu włożyć wszystkie części do lodówki.
- Nie używać adaptera wtyczki.



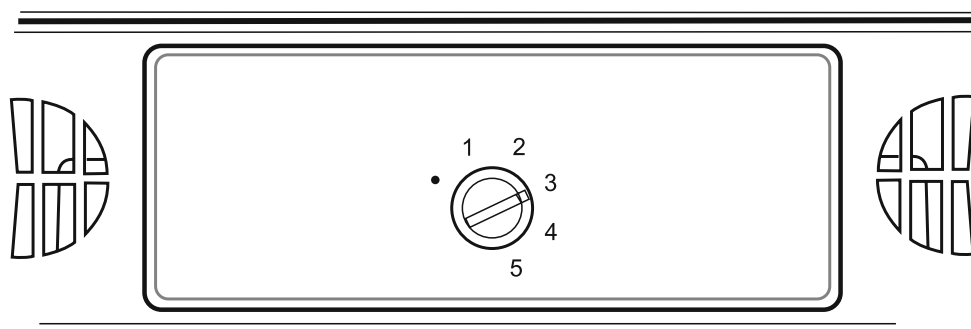
## PRZED UŻYCIEM WASZEJ LODÓWKI

- Gdy lodówka jest używana po raz pierwszy lub po transportowaniu, należy zostawić ją na okres 3 godzin w położeniu stojącym i dopiero wtedy podłączyć ją do zasilania, aby zapewnić skuteczną pracę. W przeciwnym przypadku można spowodować uszkodzenie sprężarki.
- Gdy lodówka jest uruchomiona po raz pierwszy, w jej wnętrzu można wyczuć zapach który ulotni się, w miarę jak lodówka będzie się schładzać.



## CZĘŚĆ 2. INFORMACJE O UŻYTKOWANIU

### PANEL STEROWANIA



Termostat automatycznie reguluje temperaturę wewnątrz chłodziarki. Obracając pokrętkę z pozycji 1 do 5, można ustawić niższe temperatury.

**Ważna uwaga:** Nie należy próbować obracać pokrętkę poza pozycję 1, ponieważ spowoduje to wyłączenie urządzenia.

- Do krótkiego przechowywania żywności w chłodziarce można ustawić pokrętkę w pozycji pomiędzy minimalną a średnią mocą chłodniczą (1–3).
- Do dłuższego przechowywania żywności w chłodziarce można ustawić pokrętkę w pozycji średniej mocy chłodniczej (3-4).
- Należy pamiętać, że czynniki, takie jak temperatura otoczenia, temperatura przechowywanej świeżej żywności oraz częstota otwierania drzwi urządzenia wpływają na temperaturę wewnątrz chłodziarki. W razie potrzeby można zmieniać ustawienia temperatury.
- Po pierwszym włączeniu zaleca się odczekać 24 godziny przed włożeniem żywności. Jeżeli jest potrzebne natychmiastowe rozpoczęcie chłodzenia, nie należy jednorazowo umieszczać w chłodziarce zbyt dużo żywności.
- Jeśli urządzenie jest wyłączone lub odłączone od zasilania, należy przed ponownym włączeniem odczekać co najmniej 5 minut, aby nie uszkodzić sprężarki.
- Chłodziarki podbłatowe nie są wyposażone w komorę zamrażania, jednak mogą uzyskiwać temperaturę chłodzenia 4–6°C.

#### Klasa klimatyczna i znaczenie:

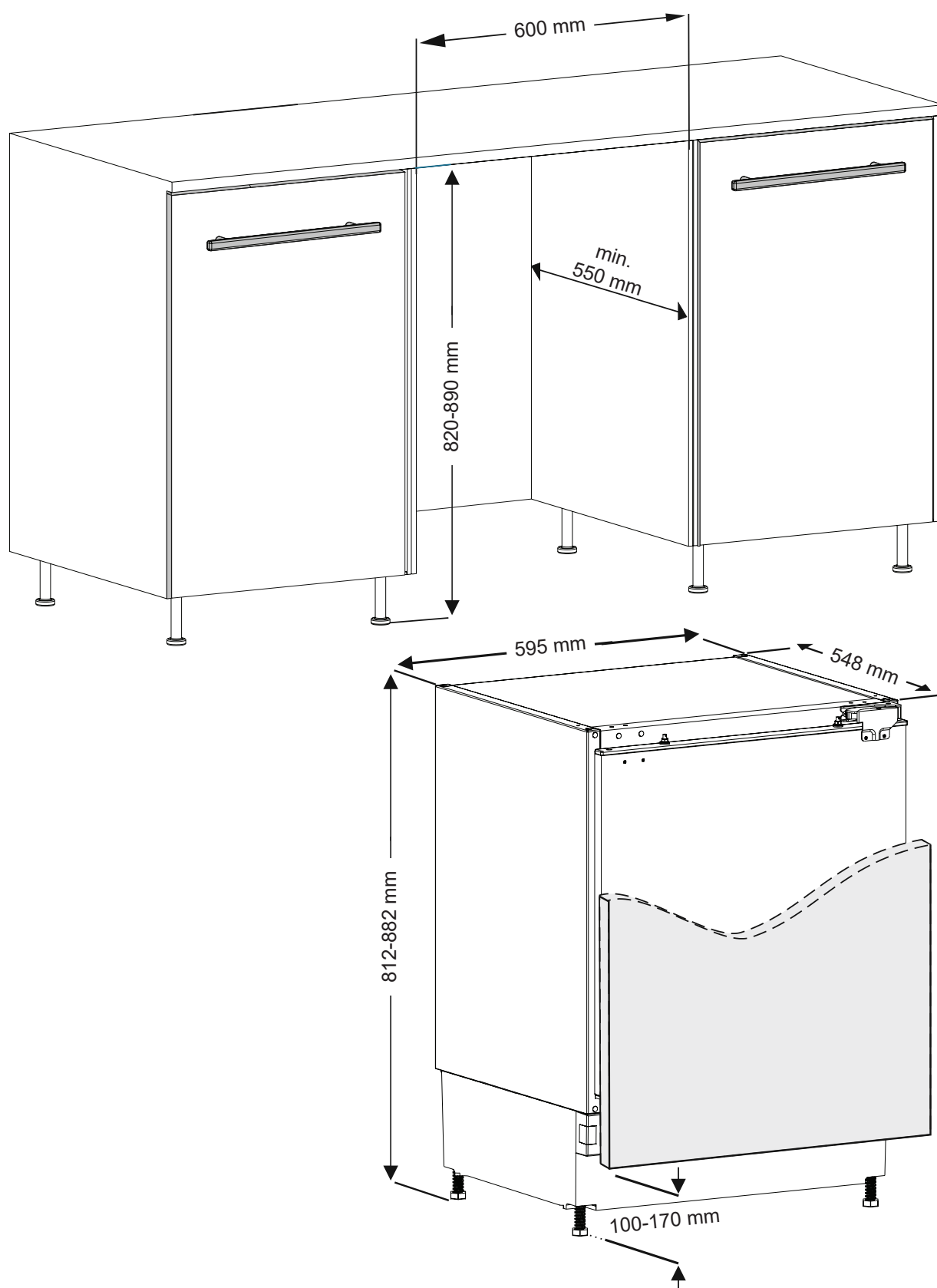
**T (klimat zwrotnikowy):** To urządzenie chłodnicze jest przeznaczone do użytku w temperaturach otoczenia w zakresie od 16°C do 43°C.

**ST (klimat podzwrotnikowy):** To urządzenie chłodnicze jest przeznaczone do użytku w temperaturach otoczenia w zakresie od 16°C do 38°C.

**N (klimat umiarkowany):** To urządzenie chłodnicze jest przeznaczone do użytku w temperaturach otoczenia w zakresie od 16°C do 32°C.

**SN (rozszerzony klimat umiarkowany):** To urządzenie chłodnicze jest przeznaczone do użytku w temperaturach otoczenia w zakresie od 10°C do 32°C.

## Wymiary



## CZEŚĆ 3. UKŁADANIE ŻYWNOSCI W URZĄDZENIU

- Chłodziarka służy do kilkudniowego przechowywania świeżej żywności.
- Nie należy dopuszczać do bezpośredniego kontaktu żywności z tylną ścianką chłodziarki. Należy zostawić odpowiednią odległość od żywności w celu zapewnienia cyrkulacji powietrza.
- Nie należy umieszczać w chłodziarce gorących produktów lub parujących płynów.
- Produkty żywnościowe należy zawsze przechowywać w zamkniętych pojemnikach lub zawijać je.
- Aby zmniejszyć wilgotność i zapobiegać tworzeniu się szronu, nigdy nie należy wstawiać do chłodziarki płynów w otwartych naczyniach.
- Zawinięte wędliny zaleca się umieszczać na szklanej półce powyżej pojemnika na warzywa, gdzie powietrze jest chłodniejsze.
- Owoce i warzywa można bez opakowania włożyć do szuflady na świeże warzywa.
- Aby uniknąć wydostawania się chłodnego powietrza, nie należy zbyt często otwierać chłodziarki ani nie zostawiać otwartych drzwi na dłuższy czas.
- W przypadku zwykłych warunków roboczych wystarczające jest ustawienie temperatury chłodziarki na +4°C.
- Temperatura komory chłodziarki musi znajdować się w zakresie 0-8°C, świeża żywność poniżej 0°C zostaje zamrożona i gnije, obciążenie bakteryjne wzrasta powyżej 8°C i żywność się psuje.
- Nie wkładać do chłodziarki gorącej żywności, odczekać na zewnątrz, aż ostygnie. Gorąca żywność zwiększa temperaturę lodówki i powoduje zatrucie żywności oraz jej niepotrzebne psucie.
- Mięso, ryby itp. należy przechowywać w komorze chłodzącej żywność, a komora warzywna jest przeznaczona na warzywa (jeżeli jest dostępna).
- Aby zapobiec zanieczyszczeniu krzyżowemu, produkty mięsne oraz owoce i warzywa muszą być przechowywane osobno.
- Żywność należy umieszczać w chłodziarce w zamkniętych pojemnikach lub zakrytą, aby zapobiec wilgoci i nieprzyjemnemu zapachowi.

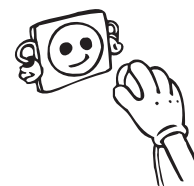
### UWAGA:

Ziemniaki, cebula oraz czosnek nie powinny być przechowywane w lodówce.

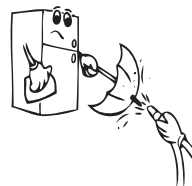
PRODUKT SPOŻYWCZY	MAKSYMALNY CZAS PRZECHOWYWANIA	GDZIE UMIEŚCIC W LODÓWCE
Warzywa i owoce	1 tydzień	Szuflada na warzywa
Mięso i ryby	2-3 dni	Zapakowane w folię lub woreczki, lub w pojemniku na mięso (na szklanej półce)
Świeży ser	3-4 dni	W specjalnej półce na drzwiach
Masło i margaryna	1 tydzień	W specjalnej półce na drzwiach
Produkty w butelkach, mleko, jogurty	Dopóki nie przekroczy rekomendowanej przez producenta daty ważności	W specjalnej półce na drzwiach
Jajka	1 miesiąc	W półce przeznaczonej na jajka
Ugotowane pożywienie	—	Na wszystkich półkach

## CZĘŚĆ 4. CZYSZCZENIE I KONSERWACJA

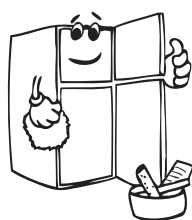
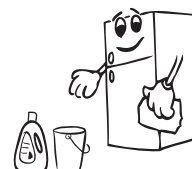
Przed rozpoczęciem czyszczenia należy odłączyć lodówkę od zasilania, wyjmując wtyczkę z gniazdka.



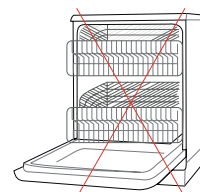
Nie wolno czyścić lodówki poprzez wlewanie do niej wody.



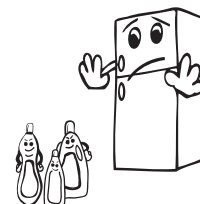
Upewnić się, że woda nie dostanie się do obudowy lampy i innych elektrycznych elementów.



Lodówka powinna być czyszczona regularnie przy użyciu roztworu sody oczyszczonej i letniej wody.



Akcesoria czyścić oddzielnie wodą z detergentem. Nie myć ich w zmywarce.

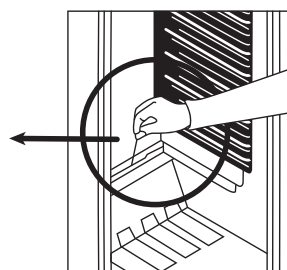
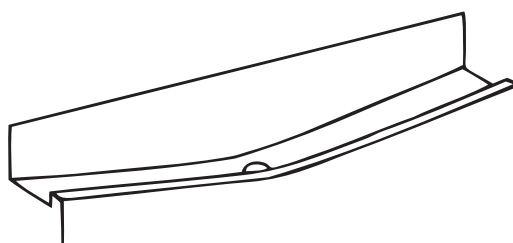


Nie należy używać środków ściernych, detergentów ani mydeł. Po umyciu należy przepłukać urządzenie czystą wodą i dokładnie wysuszyć. Po zakończeniu czyszczenia podłączyć wtyczkę do sieci suchymi rękami.

Nie należy używać środków ściernych, detergentów ani mydeł. Po umyciu należy przepłukać urządzenie czystą wodą i dokładnie wysuszyć. Po zakończeniu czyszczenia podłączyć wtyczkę do sieci suchymi rękami.

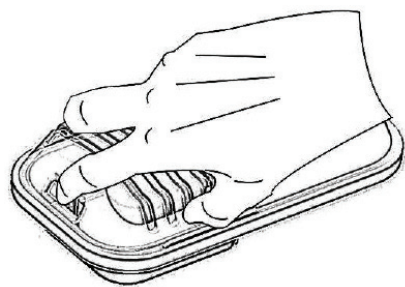
**PODCZAS CZYSZCZENIA I KONSERWACJI ZASILANIE MUSI BYĆ ZAWSZE ODLĄCZONE.**

### Rozmrażanie chłodziarki

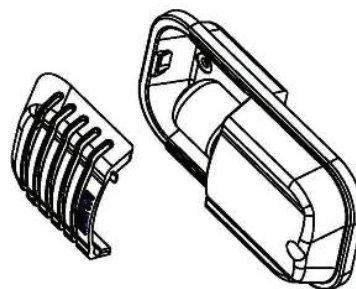


- Rozmrażanie odbywa się automatycznie podczas działania chłodziarki. Skropliny są gromadzone w komorze odparowywania, gdzie następuje ich automatyczne odparowanie.
- Otwór odprowadzający skropliny należy okresowo czyścić za pomocą wkładki, aby zapobiegać gromadzeniu się wody w dolnej części chłodziarki i umożliwić jej odpływ.
- Do otworu można także wlać ½ szklanki wody, aby wyczyścić wnętrze otworu.

## Wymiana żarówki



Rysunek 1



Rysunek 2

Wymiana żarówki w chłodziarce:

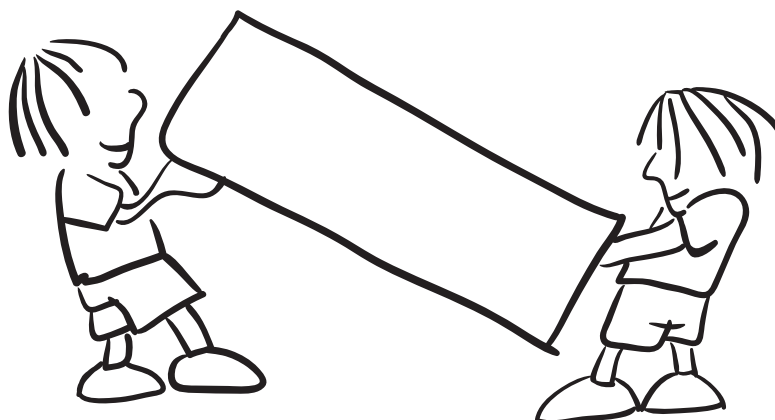
1. Odłączyć urządzenie od zasilania
2. Nacisnąć zatrzask z przodu osłony żarówki zgodnie z rysunkiem 1 i zdjąć osłon
3. Wymienić żarówkę na nową o mocy nie większej niż 15 W.
4. Założyć osłonę żarówki, odczekać 5 minut i włączyć urządzenie.

## Wymiana oświetlenia LED

Jeżeli chłodziarka jest wyposażona w oświetlenie LED, należy skontaktować się z działem pomocy technicznej, ponieważ takie oświetlenie może być wymieniane wyłącznie przez autoryzowany serwis.

## CZEŚĆ 5. TRANSPORT I ZMIANA MIEJSCA INSTALACJI

- Oryginalne opakowanie i piankę można przechować dla celów transportu w przyszłości (opcjonalnie).
- W przypadku ponownego transportu należy zastosować grube opakowanie, taśmy lub mocne sznury i postępować zgodnie z instrukcjami dotyczącymi transportu, umieszczonymi na oryginalnym opakowaniu transportowym.
- Wyjąć wszystkie ruchome akcesoria (półki, szuflady na warzywa itp) lub umocować je wewnątrz lodówki tak, aby uniemożliwić ich przemieszczania w czasie przestawiania i transportu.



**Lodówkę należy przemieszczać w położeniu pionowym.**

## CZĘŚĆ 6. ZANIM WEZWIESZ SERWIS

Jeśli lodówka nie działa prawidłowo, może to być wina drobnej usterki, dlatego należy zapoznać się z poniższymi informacjami przed wezwaniem elektryka, aby oszczędzić czas i pieniądze.

### Co robić, gdy Wasze urządzenie nie pracuje.

Należy sprawdzić czy:

- Nie wystąpiła awaria zasilania.
- Główna wtyczka jest odpowiednio umieszczona w gniazdku oraz czy nie jest luźna.
- Termostat znajduje się w położeniu "●".
- Gniazdo nie jest wadliwe. Aby to sprawdzić, należy podłączyć do danego gniazda inne sprawne urządzenie.

### Co zrobić, gdy Wasze urządzenie nie pracuje dobrze.

Należy sprawdzić czy:

- Urządzenie nie jest przeładowane.
- Drzwi nie są niedomknięte.
- Nie ma wystarczającej wentylacji w zabudowie kuchennej, zgodnie z opisem w instrukcji montażu.

### Jeżeli urządzenie hałasuje:

Gaz chłodniczy, który krąży w obwodzie chłodziarki, może powodować lekki hałas (bulgoczący dźwięk) nawet, gdy skraplacz nie znajduje się w trybie pracy. Nie należy się tym przejmować, ponieważ jest to normalne zjawisko. Jeśli dźwięki mają inny charakter, należy sprawdzić, czy:

- Urządzenie jest ustawione stabilnie, zgodnie z opisem w instrukcji montażu.
- Przedmioty znajdujące się na urządzeniu nie wibrują.

### Jeśli w dolnej części chłodziarki znajduje się woda:

#### Należy sprawdzić, czy:

Otwór odprowadzający skropliny nie jest zablokowany (wyczyścić go za pomocą czyścić za pomocą wkładki).

### Jeśli chłodziarka nie chłodzi wystarczająco:

Chłodziarka została zaprojektowana z myślą o działaniu w zakresie temperatur otoczenia określonym w standardach, zgodnie z klasą klimatyczną znajdującą się na etykiecie informacyjnej. Nie zaleca się używania chłodziarki w temperaturach przekraczających wskazane wartości, ponieważ może to negatywnie wpłynąć na sprawność chłodzenia.

Urządzenie jest przeznaczone do eksploatacji w zakresie temperatury otoczenia od 16°C do 32°C.

### Zalecenia

- W przypadku awarii zasilania należy wyciągnąć odłączyć chłodziarkę od zasilania w celu uniknięcia problemów ze sprężarką. Należy odczekać 5–10 minut przed ponownym podłączeniem urządzenia do zasilania.
- Po celowym odłączeniu zasilania chłodziarki należy odczekać co najmniej 5 min przed jej ponownym podłączeniem. Zastosowanie się do tego zalecenia pozwoli uniknąć uszkodzenia elementów chłodziarki.

- Moduł chłodzący jest ukryty za tylną ścianką chłodziarki. Z tego względu na powierzchni tylnej ścianki chłodziarki mogą pojawiać się krople wody lub lód z powodu okresowego działania sprężarki. Jest to normalne zjawisko. Jeśli na powierzchni nie zgromadziło się zbyt dużo lodu, nie jest konieczne rozmrażanie.
- Jeśli chłodziarka nie będzie używana przez dłuższy czas (np. w czasie wakacji letnich), termostat należy ustawić w położeniu "●". Po rozmrożeniu chłodziarki należy wymyć wnętrze chłodziarki i zostawić otwarte drzwi w celu usunięcia wilgoci i zapachów.
- Jeśli problem będzie się powtarzał po wykonaniu wszystkich powyższych instrukcji, należy skonsultować się z najbliższym autoryzowanym punktem serwisowym.
- Zakupione urządzenie jest przeznaczone do użytku domowego i może być używane wyłącznie w domach oraz do określonych celów. Urządzenie nie jest przeznaczone do komercyjnego lub publicznego użytku. W przypadku użytkowania urządzenia niezgodnie z jego przeznaczeniem podkreślamy, że producent i dystrybutor nie ponoszą odpowiedzialności za naprawy i usterki występujące w okresie obowiązywania gwarancji.
- Czas eksploatacji urządzenia zgodnie z wytycznymi Departamentu Przemysłu (trwałość części wymagana do prawidłowego działania urządzenia) wynosi 10 lat.

## PORADY DOTYCZĄCE OSZCZĘDZANIA ENERGII

1. Urządzenie należy umieścić w chłodnym, dobrze wentylowanym pomieszczeniu, w miejscu nienasłonecznionym, z dala od źródeł ciepła (kaloryfera, kuchenki gazowej itp.). W przeciwnym razie należy użyć płyty izolacyjnej.
  2. Ciepłą żywność oraz napoje należy pozostawić do schłodzenia przed włożeniem ich do urządzenia.
  3. Napoje i płyny oraz żywność w postaci półpłynnej należy przykryć przed umieszczeniem ich w urządzeniu. W przeciwnym razie wzrośnie poziom wilgotności w urządzeniu. To z kolei wydłuży czas pracy urządzenia. Przykrycie napojów i płynów pozwala zachować na dłużej ich zapach i smak.
  4. Umieszczając żywność i napoje w urządzeniu, należy otwierać drzwi urządzenia na możliwie najkrótszy czas.
  5. Należy pamiętać o zamykaniu komór o różnych temperaturach w urządzeniu (pojemnik na owoce i warzywa, komora chłodząca itp.).
  6. Uszczelka w drzwiach urządzenia powinna być czysta i elastyczna. Zużyte uszczelki należy wymienić.
- Prace montażowe i naprawcze muszą być zawsze wykonywane przez autoryzowanych serwisantów, aby uniknąć ryzyka.
  - Producent nie ponosi odpowiedzialności za szkody mogące wyniknąć z procedur wykonywanych przez osoby nieupoważnione.
  - Naprawy mogą być wykonywane wyłącznie przez techników. W razie potrzeby wymiany podzespołu należy stosować wyłącznie oryginalne części zamienne.
  - Nieprawidłowo wykonane naprawy lub stosowanie nieoryginalnych części zamiennych może spowodować znaczne szkody, a także narazić użytkownika na duże ryzyko.
  - Dane kontaktowe do serwisu klienta znajdują się na końcu dokumentu.
  - Oryginalne części zamienne do poszczególnych funkcji zgodnie z wymogami ekoprojektu można uzyskać w dziale serwisu klienta przez okres co najmniej 10 lat od daty wprowadzenia urządzenia na rynek Europejskiego Obszaru Gospodarczego.

Serwis klienta

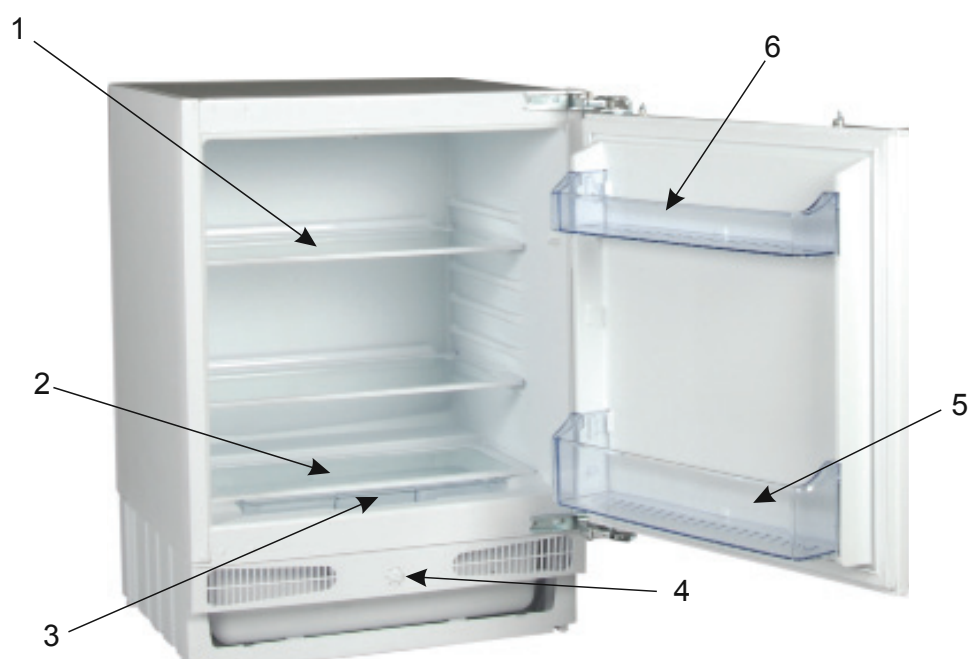
PL: +48 22 243 70 00

Pn 7:00 - 17:00

Wt-Pt 9:00 - 17:00

kontakt@kernau.com

## CZEŚĆ 7. CZĘŚCI I PRZEDZIAŁY URZĄDZENIA



Niniejsza prezentacja stanowi wyłącznie informację o częściach tego urządzenia. Części mogą się różnić w zależności od modelu urządzenia.

1. Półki chłodziarki
2. Pokrywa pojemnika na owoce i warzywa
3. Pojemnik na owoce i warzywa
4. Pokrętło termostatu
5. Półki drzwi
6. Podstawka na jajka

**Komora świeżej żywności (chłodziarka):** Najbardziej efektywne wykorzystanie energii jest zapewnione w konfiguracji z szufladami w dolnej części urządzenia oraz równo rozłożonymi półkami. Rozmieszczenie pojemników na drzwiach nie wpływa na zużycie energii.

**INSTRUCTION BOOKLET  
BUILD-IN FRIDGE  
KBC 08122.1**



**[www.kernau.com](http://www.kernau.com)**

# INDEX

<b>PART 1. BEFORE USING THE APPLIANCE .....</b>	<b>20</b>
GENERAL WARNINGS .....	20
OLD AND OUT-OF-ORDER FRIDGES .....	21
SAFETY WARNINGS .....	22
INSTALLING AND OPERATING YOUR FRIDGE .....	23
BEFORE USING YOUR FRIDGE FREEZER .....	24
<b>PART 2. USING THE APPLIANCE .....</b>	<b>25</b>
CONTROL PANEL .....	25
<b>PART 3. FOOD STORAGE .....</b>	<b>27</b>
<b>PART 4. CLEANING AND MAINTENANCE .....</b>	<b>28</b>
REPLACING LIGHTBULB .....	29
<b>PART 5. TRANSPORTATION AND CHANGING OF INSTALLATION POSITION .....</b>	<b>30</b>
<b>PART 6. BEFORE CALLING FOR AFTER SALES SERVICE .....</b>	<b>31</b>
RECOMMENDATIONS .....	31
TIPS FOR SAVING ENERGY .....	32
<b>PART 7. PARTS OF THE APPLIANCE AND THE COMPARTMENTS .....</b>	<b>33</b>

## PART 1. BEFORE USING THE APPLIANCE

### GENERAL WARNINGS

**WARNING:** Keep ventilation openings, in the appliance enclosure or in the built-in structure, clear of obstruction.

**WARNING:** Do not use mechanical devices or other means to accelerate the defrosting process, other than those recommended by the manufacturer.

**WARNING:** Do not use electrical appliances inside the food storage compartments of the appliance, unless they are of the type recommended by the manufacturer.

**WARNING:** Do not damage the refrigerant circuit.

**WARNING:** When positioning the appliance, ensure the supply cord is not trapped or damaged.

**WARNING:** Do not locate multiple portable socket-outlets or portable power supplies at the rear of the appliance.

**WARNING:** In order to avoid any hazards resulting from the instability of the appliance, it must be fixed in accordance with the following instructions:



ISO 7010 W021

**WARNING: Fire risk**

- If your appliance uses R600a as a refrigerant (this information will be provided on the label of the cooler) you should take care during transportation and installation to prevent the cooler elements from being damaged. R600a is an environmentally friendly and natural gas, but it is explosive. In the event of a leak due to damage of the cooler elements, move your fridge away from open flames or heat sources and ventilate the room where the appliance is located for a few minutes.
- While carrying and positioning the fridge, do not damage the cooler gas circuit.
- Do not store explosive substances such as aerosol cans with a flammable propellant in this appliance.
- This appliance is intended to home use only.
- If the socket does not match the refrigerator plug, it must be replaced by the manufacturer, a service agent or similarly qualified persons in order to avoid a hazard.
- A specially grounded plug has been connected to the power cable of your refrigerator. This plug should be used with a specially grounded socket of 16 amperes. If there is no such socket in your house, please have one installed by an authorised electrician.
- This appliance can be used by children aged from 8 years and above and persons with reduced physical, sensory or mental capabilities or lack of experience and knowledge if they have been given supervision or instruction concerning use of the appliance in a safe way and understand the hazards involved. Children shall not play with the appliance. Cleaning and user maintenance shall not be made by children without supervision.

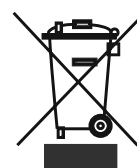
- Children aged from 3 to 8 years are allowed to load and unload refrigerating appliances. Children are not expected to perform cleaning or user maintenance of the appliance, very young children (0-3 years old) are not expected to use appliances, young children (3-8 years old) are not expected to use appliances safely unless continuous supervision is given, older children (8-14 years old) and vulnerable people can use appliances safely after they have been given appropriate supervision or instruction concerning use of the appliance. Very vulnerable people are not expected to use appliances safely unless continuous supervision is given.
- If the supply cord is damaged, it must be replaced by the manufacturer, an authorised service agent or similar qualified persons, in order to avoid a hazard.
- This appliance is not intended for use at altitudes exceeding 2000 m.

**To avoid contamination of food, please respect the following instructions:**

- Opening the door for long periods can cause a significant increase of the temperature in the compartments of the appliance.
- Clean regularly surfaces that can come in contact with food and accessible drainage systems.
- Store raw meat and fish in suitable containers in the refrigerator, so that it is not in contact with or drip onto other food.
- Two-star frozen-food compartments are suitable for storing pre-frozen food, storing or making ice cream and making ice cubes.
- One-, two- and three-star compartments are not suitable for the freezing of fresh food.
- If the refrigerating appliance is left empty for long periods, switch off, defrost, clean, dry, and leave the door open to prevent mould developing within the appliance.

**OLD AND OUT-OF-ORDER FRIDGES**

- If your old fridge has a lock, break or remove the lock before discarding it, because children may get trapped inside it and may cause an accident.
- Old fridges and freezers may contain isolation material and refrigerant with CFC or HFC. Therefore, take care not to harm environment when you are discarding your old fridges.
- Please ask your municipal authority about the disposal of the WEEE reuse, recycle and recovery purposes.



**NOTES:**

- Please read the instruction manual carefully before installing and using your appliance. We are not responsible for the damage occurred due to misuse.
- Follow all instructions on your appliance and instruction manual, and keep this manual in a safe place to resolve the problems that may occur in the future.

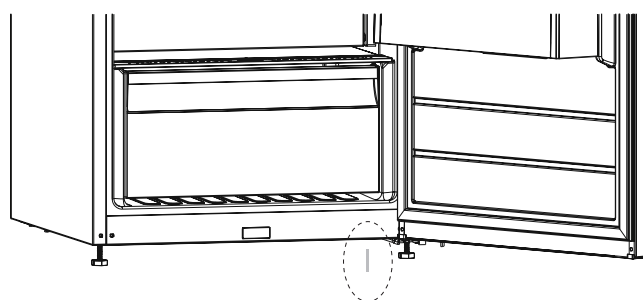
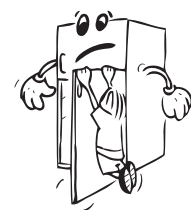
- This appliance is produced to be used in homes and it can only be used in domestic environments and for the specified purposes. It is not suitable for commercial or common use. Such use will cause the guarantee of the appliance to be cancelled and our company will not be responsible for losses incurred.
- This appliance is produced to be used in houses and it is only suitable for cooling / storing food. It is not suitable for commercial or common use and/or for storing substances except for food. Our company is not responsible for losses to be incurred in the contrary case.

## SAFETY WARNINGS

- Do not connect your fridge to the mains electricity supply using an extension lead.
- Do not use damaged, torn or old plugs.
- Do not pull, bend or damage the cord.



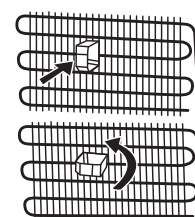
- Do not use plug adapter.
- This appliance is designed for use by adults. Do not allow children to play with the appliance or hang off the door.
- Never touch the power cord/plug with wet hands. This may cause a short circuit or electric shock.
- Do not place explosive or flammable material in your fridge. Place drinks with high alcohol content vertically in the fridge compartment and make sure their tops are tightly closed.
- When the door of the fridge is closed, a vacuum seal will form. Wait for 1 minute before reopening it.
- This application is optional for easy opening of the door. With this application, a little condensation may occur around this area and you may remove it.



## INSTALLING AND OPERATING YOUR FRIDGE

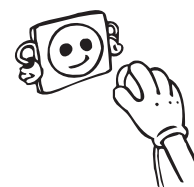
Before starting to use your fridge freezer, you should pay attention to the following points:

- The operating voltage for your fridge is 220-240 V at 50Hz.
- The plug must be accessible after installation.
- Your fridge may have an odour when it is operated for the first time. This is normal and the odour will fade when your fridge starts to cool.
- Before connecting your fridge, ensure that the information on the data plate (voltage and connected load) matches that of the mains electricity supply. If in doubt, consult a qualified electrician.
- Insert the plug into a socket with an efficient ground connection. If the socket has no ground contact or the plug does not match, we recommend you consult a qualified electrician for assistance.
- The appliance must be connected with a properly installed fused socket. The power supply (AC) and voltage at the operating point must match with the details on the name plate of the appliance (the name plate is located on the inside left of the appliance).
- We do not accept responsibility for any damages that occur due to ungrounded usage.
- Place your fridge where it will not be exposed to direct sunlight.
- Your fridge must never be used outdoors or exposed to rain.
- Your appliance must be at least 50 cm away from stoves, gas ovens and heater cores, and at least 5 cm away from electrical ovens.
- If your fridge is placed next to a deep freezer, there must be at least 2 cm between them to prevent humidity forming on the outer surface.
- Do not cover the body or top of fridge with lace. This will affect the performance of your fridge.
- Clearance of at least 150 mm is required at the top of your appliance. Do not place anything on top of your appliance.
- Do not place heavy items on the appliance.
- Clean the appliance thoroughly before use (see Cleaning and Maintenance).
- Before using your fridge, wipe all parts with a solution of warm water and a teaspoon of sodium bicarbonate. Then, rinse with clean water and dry. Return all parts to the fridge after cleaning.
- Use the adjustable front legs to make sure your appliance is level and stable. You can adjust the legs by turning them in either direction. This must be done before placing food in the appliance.
- Install the two plastic distance guides (the parts on the black vanes -condenser- at the rear) by turning it 90° (as shown in the figure) to prevent the condenser from touching the wall.
- The distance between the appliance and back wall must be a maximum of 75 mm.



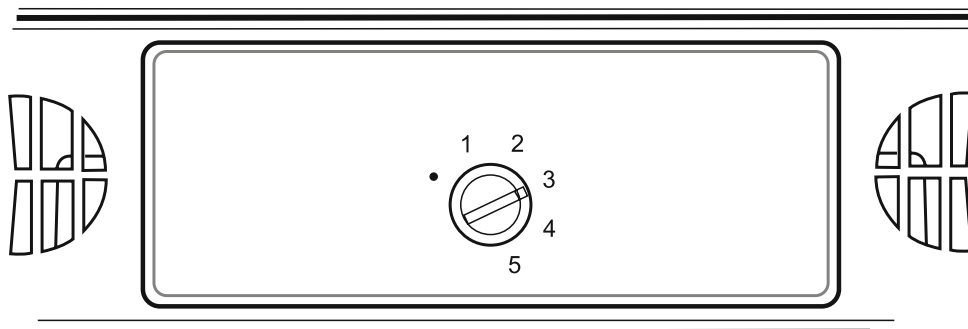
## BEFORE USING YOUR FRIDGE FREEZER

- When using your fridge freezer for the first time, or after transportation, keep it in an upright position for at least 3 hours before plugging into the mains. This allows efficient operation and prevents damage to the compressor.
- Your fridge freezer may have a smell when it is operated for the first time. This is normal and the smell will fade away when your fridge starts to cool.



## PART 2. USING THE APPLIANCE

### CONTROL PANEL



The fridge thermostat automatically regulates the temperature of the compartment. Fridge temperatures can be obtained by rotating the knob to higher numbers, 1 to 5.

**Important note:** Do not try to rotate the knob beyond position 1, it will stop your appliance from working.

- Set the knob to a low/medium position, up to 3, for short-term storage of food in the appliance.
- Set the knob to a medium position, 3 or 4, for long-term storage of food in the appliance.
- For long-term storage of food in the refrigerator, you can set knob maximum position (4 - 5).

Larders (coolers) have not any freezer compartment but can cool up to 4 - 6 °C.

### TEMPERATURE SETTINGS WARNINGS

- The ambient temperature, temperature of the freshly stored food and how often the door is opened affects the temperature in the fridge. If required, change the temperature setting.
- It is not recommended that you operate your fridge in environments colder than 10°C in terms of its efficiency.
- When setting the thermostat, take into consideration how often the appliance door is opened and closed, how much food is stored in the refrigerator, and the environment in which the refrigerator is located.
- When the appliance is first switched on, allow it to run for 24 hours in order to reach operating temperature. During this time, do not open the door and do not keep a large quantity of food inside.
- Unplug your appliance during a power cut to prevent damage to the compressor. Once power is restored, delay plugging in your appliance for 5 to 10 minutes. This will help prevent damage to the appliance's components.
- Your appliance is designed to operate in the ambient temperature ranges stated in the standards, according to the climate class stated in the information label. It is not recommended that your fridge is operated in the environments which are outside of the stated temperature ranges. This will reduce the cooling efficiency of the appliance.
- Larders (coolers) have not any freezer compartment but can cool up to 4-6°C.
- Your appliance is designed to operate in the ambient temperature (SN = 10°C -32°C) intervals stated in the standards, according to the climate class displayed on the information label. We do not recommend operating your appliance out of the stated temperature limits in terms of cooling effectiveness.

### Climate class and meaning:

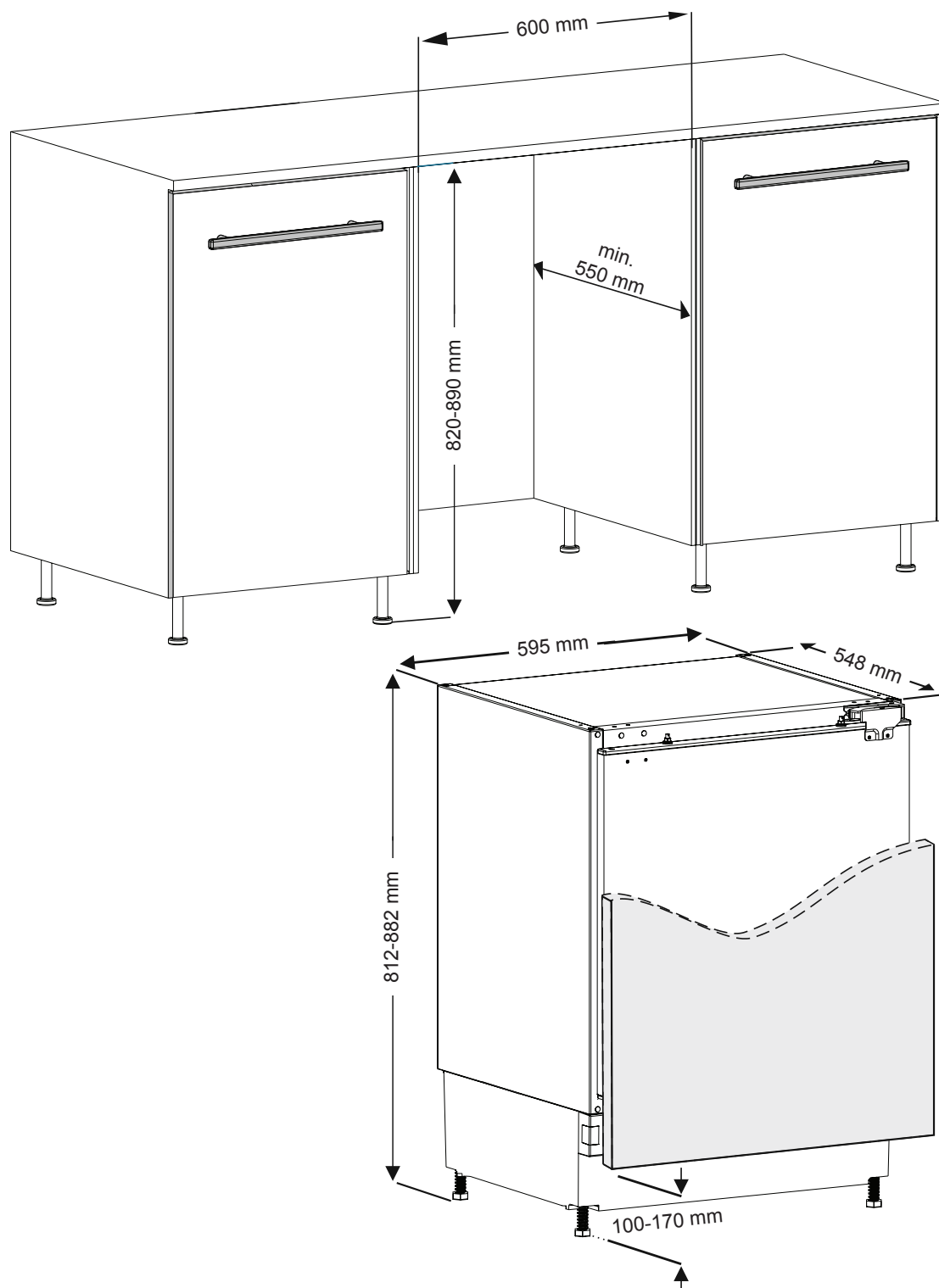
**T (tropical):** This refrigerating appliance is intended to be used at ambient temperatures ranging from 16 °C to 43 °C.

**ST (subtropical):** This refrigerating appliance is intended to be used at ambient temperatures ranging from 16 °C to 38 °C.

**N (temperate):** This refrigerating appliance is intended to be used at ambient temperatures ranging from 16 °C to 32 °C.

**SN (extended temperate):** This refrigerating appliance is intended to be used at ambient temperatures ranging from 10 °C to 32 °C.

### Dimensions



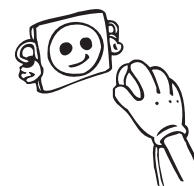
## PART 3. FOOD STORAGE

- To reduce humidity and avoid the consequent formation of frost, always store liquids in sealed containers in the refrigerator. Frost tends to concentrate in the coldest parts of the evaporating liquid and, in time, your appliance will require more frequent defrosting.
- Never place warm food in the refrigerator. Warm food should be allowed to cool at room temperature and should be arranged to ensure adequate air circulation in the refrigerator compartment.
- Make sure no items are in direct contact with the rear wall of the appliance as frost will develop and packaging will stick to it. Do not open the refrigerator door frequently.
- Store loose fruit and vegetable items in the crisper containers.
- Store loose fruit and vegetables in the crisper.
- Storing fruit and vegetables separately helps prevent ethylene-sensitive vegetables (green leaves, broccoli, carrot, etc.) being affected by ethylene-releaser fruits (banana, peach, apricot, fig etc.).
- Do not put wet vegetables into the refrigerator.
- Storage time for all food products depends on the initial quality of the food and an uninterrupted refrigeration cycle before refrigerator storage.
- To avoid cross-contamination do not store meat products with fruit and vegetables. Water leaking from meat may contaminate other products in the refrigerator. You should package meat products and clean any leakages on the shelves.
- Do not put food in front of the air flow passage.
- Consume packaged foods before the recommended expiry date.
- For normal working conditions, it will be sufficient to adjust the temperature setting of your refrigerator to +4 °C.
- The temperature of the fridge compartment should be in the range of 0-8 °C, fresh foods below 0 °C are iced and rotted, bacterial load increases above 8 °C, and spoils.
- Do not put hot food in the refrigerator immediately, wait for the temperature to pass outside. Hot foods increase the degree of your refrigerator and cause food poisoning and unnecessary spoiling of the food.
- Meat, fish, etc. should be store in the chiller compartment of the food, and the vegetable compartment is preferred for vegetables. (if available)
- To prevent cross contamination, meat products and fruit vegetables are not stored together.
- Foods should be placed in the refrigerator in closed containers or covered to prevent moisture and odors.

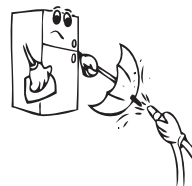
FOOD	MAXIMUM STORING TIME	WHERE TO PLACE IN THE FRIDGE DEPARTMENT
<b>Vegetables and fruits</b>	1 week	Vegetable bin
<b>Meat and fish</b>	2 - 3 Days	Wrapped in plastic foil or bags or in a meat container (on the glass shelf)
<b>Fresh cheese</b>	3 - 4 Days	In special door shelf
<b>Butter and margarine</b>	1 week	In special door shelf
<b>Bottled products milk and yoghurt</b>	Until the expiry date recommended by the producer	In special door shelf
<b>Eggs</b>	1 month	In the egg shelf
<b>Cooked food</b>	—	All shelves

## PART 4. CLEANING AND MAINTENANCE

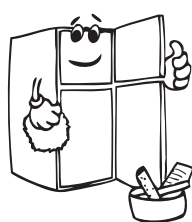
Disconnect the unit from the power supply before cleaning.



Do not clean the appliance by pouring water.



Make sure that no water enters the lamp housing and other electrical components.

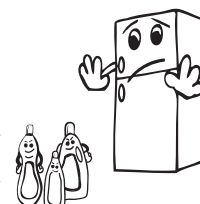


The refrigerator should be cleaned periodically using a solution of bicarbonate of soda and lukewarm water.

Clean the accessories separately with soap and water. Do not clean them in the dishwasher.



Do not use abrasive products, detergents or soaps. After washing, rinse with clean water and dry carefully. When you have finished cleaning, reconnect the plug to the mains supply with dry hands.

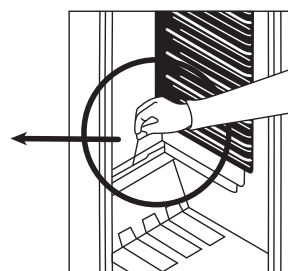
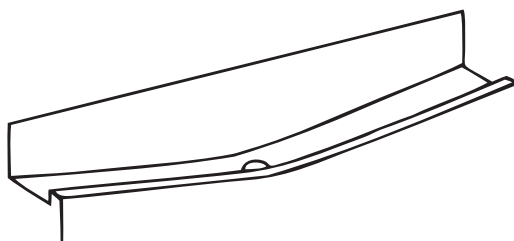


Clean the condenser with a broom at least twice a year. This will help you to save on energy costs and increase productivity.

**THE POWER SUPPLY MUST BE DISCONNECTED DURING CLEANING AND MAINTENANCE.**

### DEFROSTING

- Defrosting occurs automatically in the refrigerator compartment during operation. The water is collected by the evaporation tray and evaporates automatically.
- The evaporation tray and the water drain hole should be cleaned periodically with the defrost drain plug to prevent the water from collecting at the bottom of the refrigerator instead of flowing out.
- You can also clean the drain hole by pouring half a glass of water down it.



## REPLACING THE LIGHT BULB

**Important note:** Unplug the unit from the power supply before start the process.

1. Unplug the unit from the power supply,
2. . Press the hook in front of the lig cover as in Figure 1 and remove the light cover,
3. . Chang the present light bulb with a new one of not more than 15 W.
4. . Replac the light cover and after waiting 5 minutes plug the unit.

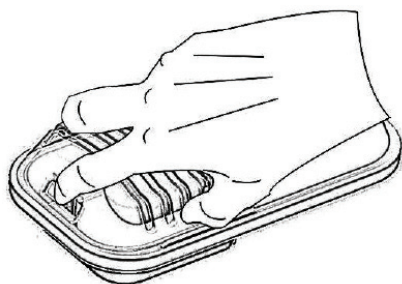


Figure 1

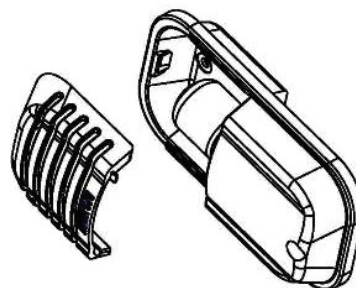


Figure 2

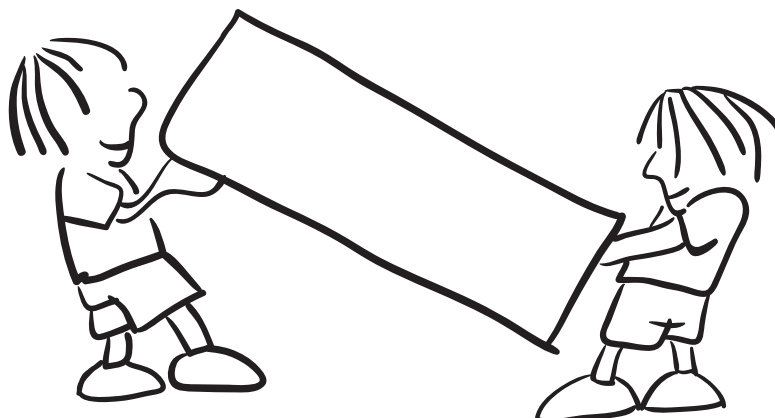
## REPLACING LED LIGHTING

If your appliance has LED lighting contact the help desk as this should be changed by authorized personnel only.

## PART 5. TRANSPORTATION AND CHANGING OF INSTALLATION POSITION

- The original packages and foamed polystyrene (PS) can be retained if required.
- During transportation, the appliance should be secured with a wide string or a strong rope. The instructions written on the corrugated box must be followed while transporting.
- Before transporting or changing the installation position, all the moving objects (ie,shelves,crisper...) should be taken out or fixed with bands in order to prevent them from getting damaged.

**Carry your fridge in the upright position.**



## PART 6. BEFORE CALLING FOR AFTER SALES SERVICE

Your fridge will warn you if the temperatures for the cooler is at improper levels or if a problem occurs with the appliance.

### **The appliance does not operate.**

Check if

- There is power
- The plug is correctly connected to the socket
- The plug or mains fuse has blown
- The socket is faulty. Examine this by plugging your fridge into a working socket.

### **What to do if your appliance performs poorly.**

Check that:

- The appliance is overloaded
- The doors are closed properly
- There is any dust on the condenser
- There is enough space near the rear and side walls.

### **Normal Noises:**

**Motor noise:** Indicates the compressor is operating normally. The compressor may cause more noise for a short time when it is first activated.

**Bubbling noise and splash:** Due to the flow of the refrigerant in the tubes of the system.

**Air blowing noise:** Indicates normal operation of the system due to the circulation of air.

### **There is a build-up of humidity inside the cooler**

Check if:

- All food is packed properly. Containers must be dry before being placed in the fridge.
- The fridge door is opened frequently. Humidity of the room enters the fridge when the doors are opened. Humidity increases faster when the doors are opened more frequently, especially if the humidity of the room is high.

### **The door is not opening and closing properly**

Check if:

- There is food or packaging preventing the door from closing
- The door compartments, shelves and drawers are placed properly
- The door joints are broken or torn
- Your fridge is level.

## **RECOMMENDATIONS**

- If the appliance is switched off or unplugged, wait at least 5 minutes before plugging the appliance in or restarting it in order to prevent damage to the compressor.
- If you will not use your fridge for a long time (e.g. in summer holidays) unplug it. Clean your fridge according to chapter cleaning and leave the door open to prevent humidity and smell.

- If a problem persists after you have followed all the above instructions, please consult the nearest authorised service centre.
- The appliance you have purchased is designed for domestic use only. It is not suitable for commercial or common use. If the consumer uses the appliance in a way that does not comply with this, we emphasise that the manufacturer and the dealer will not be responsible for any repair and failure within the guarantee period.

## TIPS FOR SAVING ENERGY

1. Install the appliance in a cool, well-ventilated room, but not in direct sunlight and not near a heat source (such as a radiator or oven) otherwise an insulating plate should be used.
  2. Allow warm food and drinks to cool before placing them inside the appliance.
  3. Drinks or other liquids should be covered when inside the appliance. If left uncovered, the humidity inside the appliance will increase, therefore the appliance uses more energy. Keeping drinks and other liquids covered helps preserve their smell and taste.
  4. Avoid keeping the doors open for long periods and opening the doors too frequently as warm air will enter the appliance and cause the compressor to switch on unnecessarily often.
  5. Keep the covers of the different temperature compartments ( such as the crisper and chiller) closed.
  6. The door gasket must be clean and pliable. In case of wear, if your gasket is detachable, replace the gasket. If not detachable, you have to replace the door.
- The installation and repairing procedures should always be carried out by the Authorised Service Agent in order to avoid possible risks.
  - The manufacturer shall not be held liable for damages that may arise from procedures carried out by unauthorised persons.
  - Repairs may be carried out by technicians only.
  - If a component has to be replaced, ensure that only original spare parts are used.
  - Improper repairs or use of non-original spare parts may cause considerable damage and put the user at considerable risk.
  - Contact information for your customer service can be found on the back of this document.
  - Function-relevant genuine spare parts according to the corresponding Ecodesign order can be obtained from Customer Service for a period of at least 10 years from the date on which your appliance was placed on the market within the European Economic Area.

Customer service

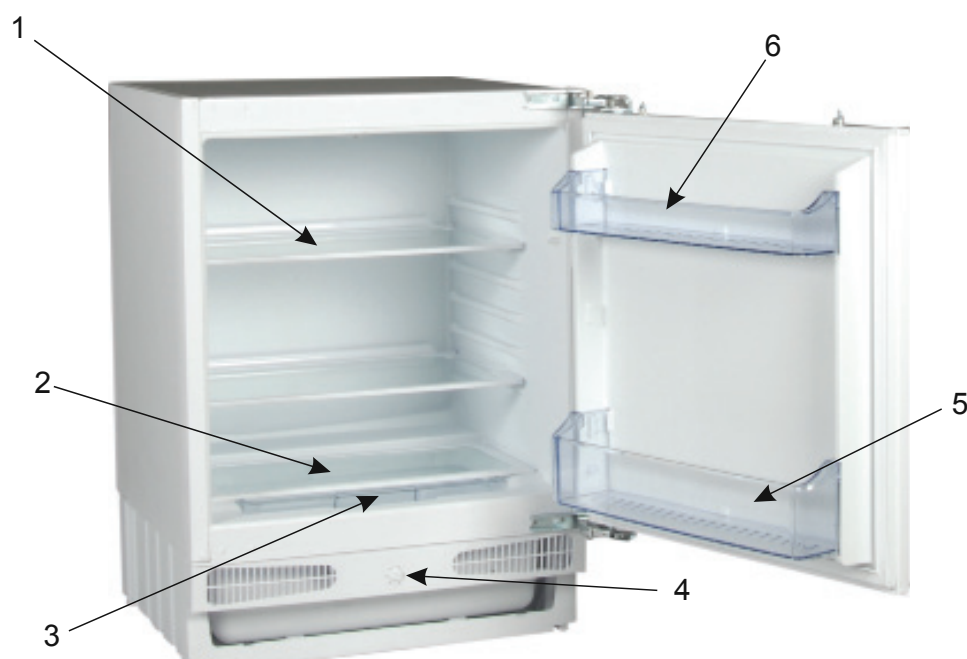
PL: +48 22 243 70 00

Mon 7:00 - 17:00

Tue-Fri 9:00 - 17:00

[kontakt@kernau.com](mailto:kontakt@kernau.com)

## PART 7. PARTS OF THE APPLIANCE AND THE COMPARTMENTS



This presentation is only for information about the parts of the appliance. Parts may vary according to the appliance model.

- 1) Refrigerator shelves
- 2) Crisper cover
- 3) Crisper
- 4) Thermostat knob
- 5) Bottle shelf
- 6) Egg holder

**Fresh Food Compartment (Fridge):** Most efficient use of energy is ensured in the configuration with the drawers in the bottom part of the appliance, and shelves evenly distributed, position of door bins does not affect energy consumption.

**NVOD K OBSLUZE  
VESTAVĚNÝ CHLADIČ  
KBC 08122.1**



**[www.kernau.com](http://www.kernau.com)**

**KERNAU**

# OBSAH

<b>ČÁST 1. PŘED POUŽITÍM SPOTŘEBIČE .....</b>	<b>36</b>
VŠEOBECNÁ UPOZORNĚNÍ .....	36
VYSLOUŽILÉ A NEFUNKČNÍ CHLADNIČKY .....	37
VAROVÁNÍ .....	38
INSTALACE A PROVOZ VAŠÍ CHLADNIČKY .....	39
PŘED POUŽITÍM VAŠÍ CHLADNIČKY .....	39
<b>ČÁST 2. INFORMACE O POUŽITÍ .....</b>	<b>41</b>
OVLÁDACÍ PANEL .....	41
<b>ČÁST 3. ROZMÍSTĚNÍ POTRAVIN VE SPOTŘEBIČI .....</b>	<b>42</b>
<b>ČÁST 4. ČIŠTĚNÍ A ÚDRŽBA .....</b>	<b>43</b>
VÝMĚNA LED OSVĚTLENÍ .....	44
<b>ČÁST 5. PŘEPRAVA A ZMĚNA MÍSTA INSTALACE .....</b>	<b>45</b>
<b>ČÁST 6. NEŽ KONTAKTUJETE ZÁKAZNICKÝ SERVIS .....</b>	<b>46</b>
DOPORUČENÍ .....	47
TIPY PRO ÚSPORU ENERGIE .....	47
<b>ČÁST 7. ČÁSTI A SOUČÁSTI ZAŘÍZENÍ .....</b>	<b>48</b>

## ČÁST 1. PŘED POUŽITÍM SPOTŘEBIČE

### VŠEOBECNÁ UPOZORNĚNÍ

**UPOZORNĚNÍ:** Neblokujte ventilační otvory spotřebiče ani nábytku, ve kterém je spotřebič případně umístěn.

**UPOZORNĚNÍ:** Pro urychlení rozmrazení nepoužívejte mechanická zařízení ani jiné prostředky, které nebyly doporučeny výrobcem.

**UPOZORNĚNÍ:** Uvnitř spotřebiče nepoužívejte žádné elektrospotřebiče, které nebyly doporučeny výrobcem.

**UPOZORNĚNÍ:** Dbejte na to, abyste nepoškodili.

**UPOZORNĚNÍ:** Z bezpečnostních důvodů musí být spotřebič nainstalován podle pokynů uvedených v tomto návodu k obsluze.

**UPOZORNĚNÍ:** Ujistěte se, že během instalace spotřebiče nedošlo k přiskřípnutí nebo poškození napájecího kabelu.

**UPOZORNĚNÍ:** V blízkosti zadní části spotřebiče se nesmí nacházet vícenásobné zásuvky ani přenosné napájecí zdroje.



Symbol ISO 7010 W021

**UPOZORNĚNÍ: Riziko požáru / hořlavých materiálů**

- Pokud Vaše chladnička používá R600a jako chladicí médium — tato informace je uvedena na výrobním štítku spotřebiče — postupujte při přesunu chladničky a její instalaci zvláště opatrně, aby nedošlo k poškození chladicího okruhu. I když je R600a přirozený plyn přátelský k životnímu prostředí, je výbušný. Pokud dojde k úniku chladiva způsobeném poškozením chladicího okruhu, umístěte spotřebič mimo dosah otevřeného plamene nebo zdrojů tepla a na několik minut vyvětrejte místnost, ve které byl spotřebič umístěn.
- Dbejte na to, abyste při přemísťování a instalaci chladničky nepoškodili chladicí okruh.
- Neskladujte v tomto spotřebiči výbušné látky, jako jsou například aerosolové plechovky s hořlavým hnacím plynem.
- Spotřebič je určen použití v domácnosti.
- Pokud zásuvka nevyhovuje zástrčce chladničky, musí být z bezpečnostních důvodů vyměněna výrobcem, servisním technikem nebo podobně kvalifikovanou osobou.
- Tento spotřebič smí používat děti starší 8 let a osoby se sníženými fyzickými, smyslovými či duševními schopnostmi nebo s nedostatečnými zkušenostmi a znalostmi pouze tehdy, pokud se nacházejí pod dohledem odpovědné osoby nebo pokud byly seznámeny se správným a bezpečným používáním spotřebiče a chápou rizika s tím spojená. Děti si se spotřebičem nesmí hrát. Děti smí provádět čištění a uživatelskou údržbu spotřebiče pouze pod dohledem odpovědné osoby.

- Napájecí kabel Vaší chladničky byl vybaven speciálně uzemněnou zástrčkou. Tato zástrčka by měla být používána spolu se speciálně uzemněnou 16ampérovou zásuvkou. Pokud se takováto zásuvka ve Vašem domě nenachází, nechte si ji prosím nainstalovat kvalifikovanou osobou.
- Tento spotřebič mohou používat dětistaráší 8 let a osoby s omezenými fyzickými, smyslovými nebo duševními schopnostmi nebo s nedostatečnými zkušenostmi a znalostmi pouze tehdy, pokud se nacházejí pod dohledem odpovědné osoby nebo pokud byly seznámeny s bezpečným a správným používáním spotřebiče a chápou případná rizika s tím spojená. Děti si se spotřebičem nesmějí hrát. Děti nesmí provádět čištění a uživatelskou údržbu bez dohledu odpovědné osoby.
- Děti ve věku od 3 do 8 let smí nakládat a vykládat chladicí spotřebiče. Děti nemají provádět údržbu nebo čištění spotřebiče, velmi malé děti (0 – 3 let) nemají používat spotřebič, malé děti (3 – 8 let) nemají používat spotřebič, pokud jsou bez stálého dozoru, starší děti (8 – 14 let) a lidé s omezenými fyzickými nebo duševními schopnostmi mohou používat spotřebiče bezpečně, pokud jsou pod dozorem nebo byli o bezpečném použití spotřebiče náležitě instruováni. Lidé s velice omezenými schopnostmi nemají používat spotřebič, dokud nejsou pod stálým dozorem.
- Poškozený napájecí kabel smí z bezpečnostních důvodů vyměnit pouze výrobce, servisní technik nebo jiná podobně kvalifikovaná osoba.

#### **Aby nedošlo ke kontaminaci jídla, dodržujte prosím následující pokyny:**

- Ponechání dvířek v otevřeném stavu po dlouhou dobu může způsobit výrazný nárůst teploty uvnitř oddělení spotřebiče.
- Pravidelně očišťujte povrchy, které přichází do kontaktu s jídlem, a také přístupné odtokové systémy.
- Syrové maso a ryby uchovávejte v chladničce ve vhodných kontejnerech, aby nedocházelo k jejich kontaktu s jinými potravinami nebo ukápnutí na ně.
- Oddělení pro mražené potraviny označená dvěma hvězdičkami jsou vhodná pro uchovávání předem zmražených potravin, uchovávání nebo výrobu zmrzliny a výrobu ledových kostek.
- Oddělení označená jednou, dvěma nebo třemi hvězdičkami nejsou vhodná pro zmrazení čerstvého jídla.
- Pokud chladicí zařízení je ponecháno prázdné po dlouhou dobu, je nutné ho vypnout, rozmrazit, očistit, osušit a ponechat dvířka otevřená, abyste zabránili tvorbě plísní uvnitř spotřebiče.

#### **VYSLOUŽILÉ A NEFUNKČNÍ CHLADNIČKY**

- Pokud je Vaše stará chladnička vybavena zámkem, zničte ho nebo demontujte. V opačném případě by se uvnitř mohly zamknout děti a mohlo by tak dojít k nehodě.
- Vysloužilé chladničky a mrazničky obsahují izolační materiál a chladivo s CFC. Buďte proto při odstraňování vysloužilého spotřebiče opatrní, aby nedošlo ke kontaminaci životního prostředí.
- Informace týkající se likvidace elektrického a elektronického odpadu (WEEE), jeho recyklace a opětovného využití Vám podá místní správa.



## POZNÁMKY:

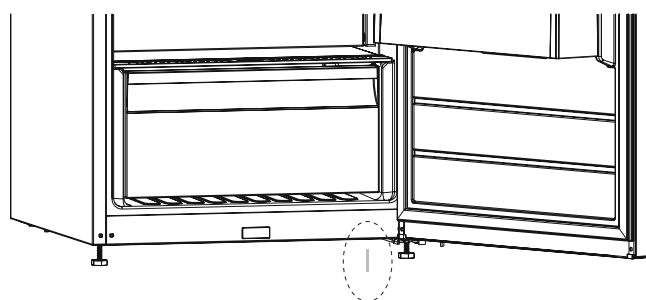
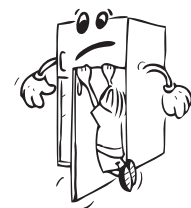
- Před instalací a používáním Vašeho spotřebiče si důkladně přečtěte návod. Neneseme odpovědnost za poškození způsobená nesprávným používáním.
- Dodržujte všechny pokyny uvedené na výrobním štítku spotřebiče a v návodu k obsluze. Uchovejte návod k obsluze na bezpečném místě pro případné použití v budoucnu.
- Spotřebič je určen pouze k použití v domácnosti a lze ho využívat pouze v domácím prostředí a pro určité účely. Není určen ke komerčnímu nebo obecnému využití. Takové použití vede ke ztrátě záruky a naše firma neodpovídá za ztráty vzniklé v důsledku takového použití.
- Spotřebič je určen pouze k použití v domácnosti a je vhodný pouze pro skladování/chlazení potravin. Není určen ke komerčnímu nebo obecnému využití a/nebo skladování jiných látek, než jsou potraviny. Naše firma nenesse odpovědnost za ztráty vzniklé v důsledku použití spotřebiče v rozporu s pokyny uvedenými v tomto návodu k obsluze.

## VAROVÁNÍ

- Nepoužívejte vícenásobné zásuvky nebo prodlužovací kabel.
- Nezapojte poškozené, přetržené či staré zástrčky.
- Za kabel nikdy netahejte, neohýbejte ho či ho neničte.



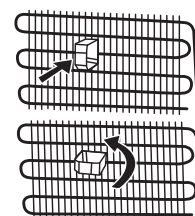
- Nenechávejte děti hrát si s lednicí nebo věšet se na dveře, tento spotřebič je určen pro použití dospělými.
- Nezapojte či nevypojte zástrčku mokřýma rukama, předejdete tak úrazu elektrickým proudem.
- Do lednice nekládejte výbušný či zápalný materiál.
- Nápoje s vyšším obsahem alkoholu vkládejte do lednice svisle a uzavřené.
- Tělo či vrchní část lednice nepřekrývejte tkaninou. Ovlivňuje to výkon lednice.
- Při stěhování lednice upevněte vybavení tak, aby se nerozbilo.
- Když jsou dvířka mrazničky zavřená, vzniká vakuum. Než ji znovu otevřete, počkejte 1 minutu.
- Tento spotřebič má snadné otevírání dveří. U tohoto spotřebiče může dojít v dané oblasti k vzniku malé kondenzace.



## INSTALACE A PROVOZ VAŠÍ CHLADNIČKY

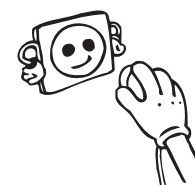
Než uvedete chladničku do provozu, věnujte pozornost následujícím bodům:

- Provozní napětí lednice je 220-240 V na 50 Hz.
- Za škody vzniklé neuzemněnou zásuvkou neneseme odpovědnost.
- Lednici umístěte na místo, kde nebude vystavena přímému slunečnímu záření.
- Spotřebič musí být alespoň 50 cm od zdrojů tepla, jako jsou vařiče, trouby, radiátory a plotny a alespoň 5 cm od elektrických sporáků.
- Lednice nesmí nikdy být používána venku a ponechána na dešti.
- Pokud je lednice umístěna vedle mrazáku, ponechte mezi jednotkami mezeru minimálně 2 cm. Předejdete tak vlhkosti na vnějším povrchu.
- Na lednici nic nepokládejte a lednici umístěte tak, aby bylo nad lednicí místo alespoň 15 cm.
- Nastavitelné přední nohy by měly být nastaveny aby byl spotřebič vyrovnaný a stabilní. Nohy lze nastavit otočením ve směru hodinových ručiček (nebo v opačném směru). Učiňte tak před umístěním potravin do lednice.
- Před prvním použitím lednice všechny části utřete teplou vodou se sodou, poté pláchněte a vysušte. Po vyčištění vraťte všechny části zase zpět do lednice.
- Namontujte plastové rozpěry (část s černými žebry na zadní straně) otočením o 90° tak, jak je ukázáno na obrázku, zabráníte tak tomu, aby se kondenzátor dotýkal stěny.
- Chladnička by měla být umístěna u zdi s volnou vzdáleností 75 mm.

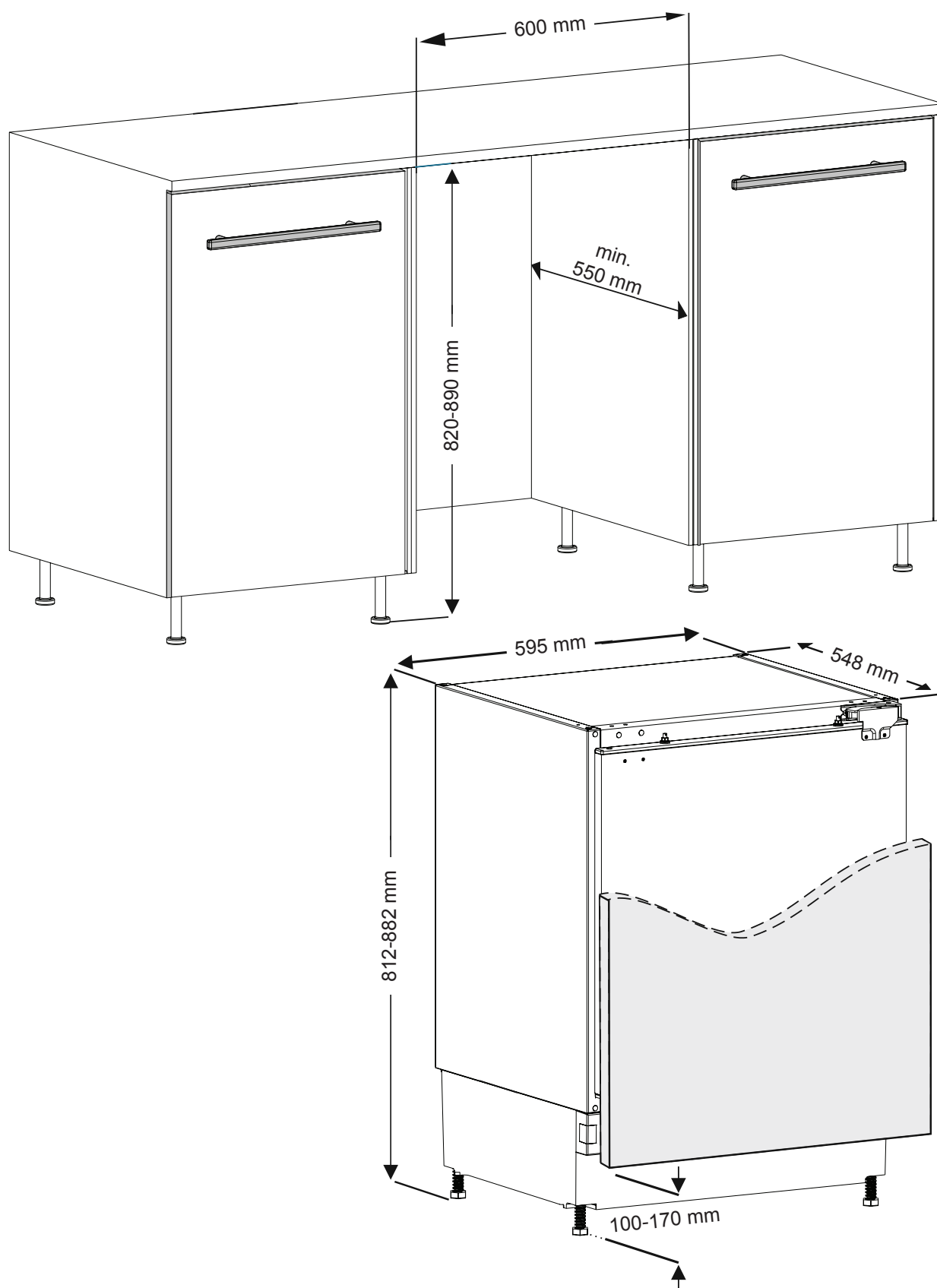


## PŘED POUŽITÍM VAŠÍ CHLADNIČKY

- Před prvním použitím nebo po přepravě nechte chladničku alespoň 3 hodiny ve svislé poloze a teprve poté ji připojte k elektrické síti. V opačném případě může dojít k poškození kondenzátoru.
- Při prvním uvedení chladničky do provozu se může z vnitřního prostoru linout zápach. Tento zápach krátce po zapnutí chladničky zmizí.

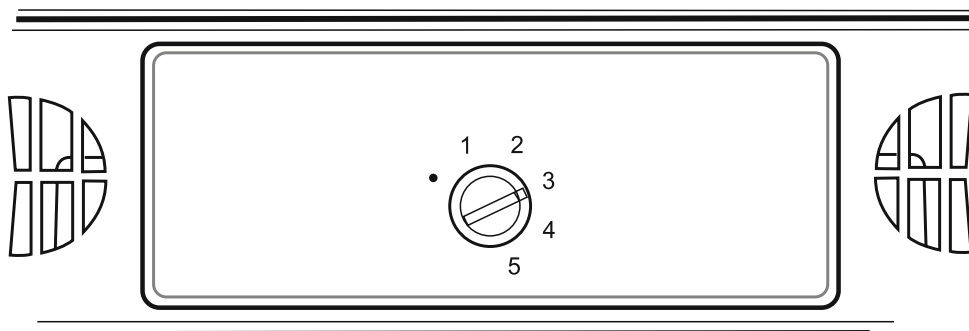


## Rozměry



## ČÁST 2. INFORMACE O POUŽITÍ

### OVLÁDACÍ PANEL



Termostat mrazničky automaticky upravuje vnitřní teplotu. Otáčením regulátoru z polohy 1 do polohy 5 můžete získat nižší teploty.

**Důležitá poznámka:** Regulátor teploty neotáčejte mimo polohu 1, protože se zařízení vypne.

- Pro krátkodobé uchování potravin v komoře chladničky nastavte regulátor mezi minimální a střední polohu (1–3).
- Pro dlouhodobé uchování potravin v komoře chladničky nastavte regulátor do střední polohy (3–4).
- Dávejte pozor na to, že teplota prostředí, teplota čerstvě uchovávaných potravin a četnost otevírání dvířek ovlivňují teplotu v komoře chladničky. Bude-li třeba, změňte nastavení teploty.
- Pokud zařízení zapínáte poprvé, nejprve jej nechte pracovat 24 hodin bez potravin a bez otevírání dvířek. Pokud zařízení budete potřebovat ihned po zapnutí, nekládejte do něj příliš mnoho potravin.
- Pokud je zařízení vypnuto nebo odpojeno od napájení, aby se nepoškodil kompresor, počkejte alespoň 5 minut a pak jej opět zapněte nebo připojte.
- Spižírny (chladničky) nemají přihrádku mrazničky, ale mohou vychladit potraviny na teplotu 4–6 °C.

#### Klimatická třída a význam:

**T (tropická):** Tato chladnička je určena k použití při okolní teplotě od 16 °C do 43 °C.

**ST (subtropická):** Tato chladnička je určena k použití při okolní teplotě od 16 °C do 38 °C.

**N (normální):** Tato chladnička je určena k použití při okolní teplotě od 16 °C do 32 °C.

**SN (subnormální):** Tato chladnička je určena k použití při okolní teplotě od 10 °C do 32 °C.

#### UPOZORNĚNÍ

- Než dokončíte nastavení, nepřecházejte k jinému nastavení.
- Nastavení teploty musí být provedeno v souladu s frekvencí otevírání dveří a množstvím potravin uložených v chladničce.
- Vaše chladnička musí být provozována 24 hodin v dané okolní teplotě bez přerušení, aby došlo k naprostému vychlazení.
- Dveře chladničky neotevírejte často a v tuto dobu do ní nekládejte příliš velké množství potravin.
- Funkce 5 minutové prodlevy slouží k tomu, aby se předešlo poškození kompresoru chladničky, když odpojíte zástrčku a potom ji znovu zapojíte nebo když dojde k výpadku napájení. Vaše chladnička začne fungovat normálně po 5 minutách.
- Vaše chladnička je navržena tak, aby pracovala v intervalech uvedených ve standardech, v souladu s třídou uvedenou na informačním štítku. Nedoporučujeme spuštění vaší chladničky mimo uvedené limity, aby bylo možné dosáhnout efektivního chlazení.

## ČÁST 3. ROZMÍSTĚNÍ POTRAVIN VE SPOTŘEBIČI

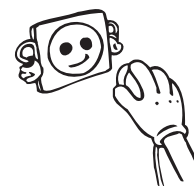
Prostor chladničky se používá ke skladování čerstvých potravin po dobu několika dnů.

- Potraviny neumísťujte tak, aby se dotýkaly přímo zadní stěny chladničky. Zachovejte vhodnou vzdálenost, aby byla umožněna svobodná cirkulace vzduchu.
- Do chladničky nevkládejte horké potraviny nebo odpařující se tekutiny.
- Potraviny vždy uchovávejte v uzavřených nádobách nebo zabalené.
- Aby se snížila vlhkost a zabránila se tvorba námrazy, nikdy nevkládejte do chladničky tekutiny v netěsných nádobách.
- Maso veškerého druhu zabalené v obalu se doporučuje uchovávat na skleněné polici, nad košem na zeleninu, kde je vzduch chladnější.
- Ovoce a zeleninu můžete vkládat do šuplíku bez obalu.
- Abyste zabránili ztrátě chladicího vzduchu, neotvírejte příliš často dvířka ani jenenechávejte dlouho otevřená.
- Za normálních pracovních podmínek postačí upravit nastavení teploty chladničky na +4 °C.
- Teplota chladicího oddílu by měla být v rozmezí 0–8 °C, čerstvé potraviny jsou při teplotě pod 0 °C ledové a hnijí a při teplotě nad 8 °C se zvyšuje množství bakterií a potraviny se kazí.
- Nevkládejte do chladničky horká jídla, nechte je zchladnout na pokojovou teplotu. Horká jídla zvyšují teplotu chladničky a mohou způsobit otravu jídlem nebo zbytečné zkažení potravin.
- Maso, ryby a podobné potraviny by měly být skladovány v chilleru a zelenina v přihrádce na zeleninu (pokud je k dispozici).
- Aby se zabránilo křížové kontaminaci, neuchovávejte masné výrobky s ovocem a zeleninou.
- Potraviny v chladničce mají být uchovávané v uzavřených nádobách nebo v jiných vhodných obalech tak, aby do chladničky neuvolňovaly pachy a vlhkost.

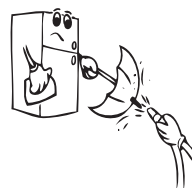
POTRAVINY	DÉLKA SKLADOVÁNÍ	V KTERÉ ČÁSTI CHLADNIČKY SKLADOVAT
Ovoce a zelenina	1 týden	Do zásuvky crisper (bez obalu)
Maso a ryby	2-3 dny	Zakryté plastovou fólií nebo sáčky nebo v boxu na maso (na skleněné polici)
Čerstvý sýr	3-4 dny	Ve speciální polici ve dveřích
Máslo a margarín	1 týden	Ve speciální polici ve dveřích
Produkty v lahvích, mléko a jogurt	Do expirace doporučené výrobcem	Ve speciální polici ve dveřích
Vejsce	1 měsíc	V zásobníku na vajíčka
Vařené potraviny	—	Všechny polici

## ČÁST 4. ČIŠTĚNÍ A ÚDRŽBA

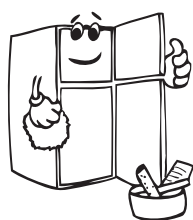
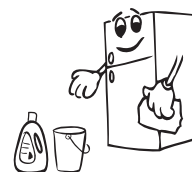
Před přistoupením k čištění nejprve odpojte chladničku od napájení vytažením zástrčky napájecího kabelu ze zásuvky.



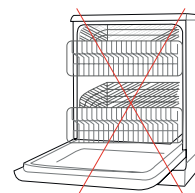
Chladničku nečistěte tekoucí vodou.



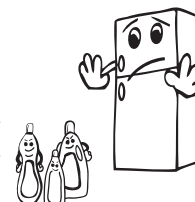
Vnitřní a vnější povrch spotřebiče lze otřít měkkým hadříkem (nebo houbičkou) namočeným do teplé vody s trochou prostředku na mytí nádobí.



Jednotlivé komponenty vyjímajte ze spotřebiče postupně a umyjte je ve vodě s trochou prostředku na mytí nádobí. Tyto komponenty nelze mýt v myčce nádobí.



Nepoužívejte abrazivní prostředky, saponáty ani mýdla. Po umytí vše opláchněte čistou vodou a důkladně vysušte. Po ukončení čištění připojte spotřebič k napájení zasunutím zástrčky suchou rukou do zásuvky.

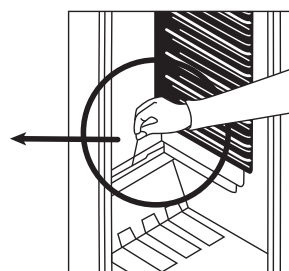
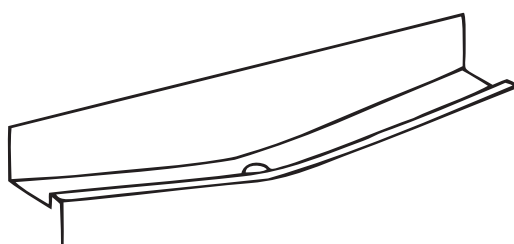


Kondenzátor (černý prvek na zadní straně ledničky) je třeba čistit pomocí měkkého kartáče minimálně jednou ročně. Tímto způsobem umožníte chladničce pracovat efektivněji a s menší spotřebou energie.

**NAPÁJENÍ MUSÍ BÝT VŽDY ODPOJENO.**

### ODMÁRZOVÁNÍ

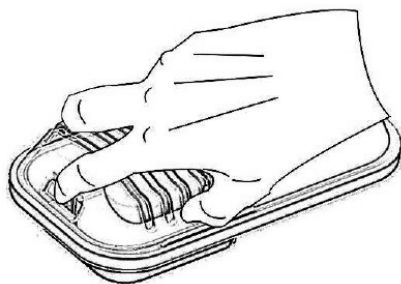
- K odmrazování dochází během provozu chladničky automaticky, voda se hromadí ve výparníku a automaticky se odpařuje.
- Odpařovací zásobník a otvor pro odtékání vody musí být pravidelně čištěny, aby se předešlo hromadění neodtékající vody ve spodní části chladničky.



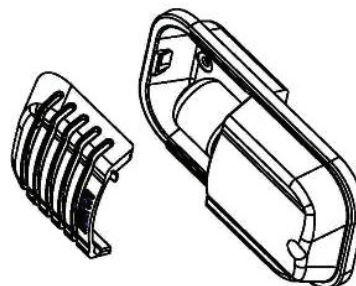
## VÝMĚNA OSVĚTLOVACÍ ŽÁROVKY

Když vyměňujete žárovku v chladicím prostoru:

1. Odpojte zařízení od napájení vytažením zástrčky ze síťové zásuvky.
2. Stiskněte háček krytu žárovky, jako na obr. 1, a sejměte kryt osvětlení.
3. Vyměňte žárovku za novou s výkonem ne větším než 15 W.
4. Kryt namontujte zpět na místo a za 5 minut připojte zařízení do síťové zásuvky.



Obr. 1



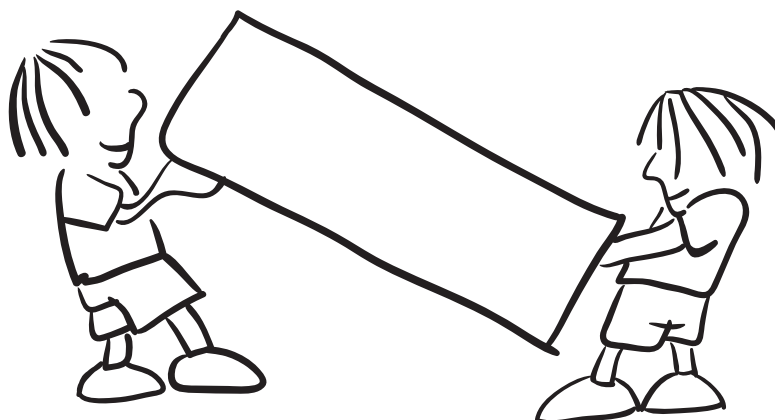
Obr. 2

## VÝMĚNA LED OSVĚTLENÍ

Pokud je chladnička vybavena LED osvětlením, kontaktuje zákaznický servis, neboť takovou výměnu smí provádět pouze kvalifikovaný personál.

## ČÁST 5. PŘEPRAVA A ZMĚNA MÍSTA INSTALACE

- Originální obal a polystyrénovou pěnu si můžete uschovat pro případnou přepravu spotřebiče v budoucnu (volitelné).
- V případě opětovné přepravy použijte silný obal, popruhy nebo silné provazy a postupujte v souladu s pokyny pro přepravu uvedenými na originálním přepravním obalu.
- Vyjměte veškeré pohyblivé příslušenství (police, přihrádky na ovoce a zeleninu apod.) nebo upevněte uvnitř spotřebiče tak, aby se během přemísťování a přepravy nemohlo pohybovat.



**Chladničku vždy přepravujte ve svislé poloze.**

## ČÁST 6. NEŽ KONTAKTUJETE ZÁKAZNICKÝ SERVIS

Důvody nesprávného fungování chladničky mohou být triviální, proto než budete kontaktovat servis zkontrolujte následující. Můžete si tak ušetřit čas i peníze.

### Co dělat, když Váš spotřebič nepracuje:

Zkontrolujte, zda:

- Napájení nefunguje,
- Hlavní domácí vypínač je odpojený,
- Zásuvka je dostatečná. To ověříte tak, že do stejné zásuvky zapojíte jiný spotřebič, o kterém víte, že funguje.

### Co dělat, když Váš spotřebič nepracuje správně.

Zkontrolujte, zda:

- Spotřebič jste nepřetížili,
- Tlačítko nastavení teploty v chladničce je v poloze 2.
- Dveře jsou řádně zavřené,
- Na kondenzátoru není prach,
- Vzadu a po stranách je dostatek místa.

### Pokud spotřebič vydává hluk:

Normální hluk: Hluk kompresoru

- Normální hluk motoru. Tento hluk znamená, že kompresor normálně pracuje.
- Kompresor může hlučet intenzivněji krátce po zapnutí.

**Krátké praskání:** Tento zvuk zaslechnete když termostat zapne a vypne kompresor.

**Zvuk kompresoru:** Normální zvuk motoru. Tento hluk znamená, že kompresor funguje normálně. Kompresor může způsobit větší hluk po kratší dobu po svém spuštění.

**Zvuk bublání:** Tento zvuk je způsoben průtokem chladiva v trubicích systému.

**Zvuk tekoucí vody:** Normální zvuk tekoucí vody odtékající do výparníku během odmrazování. Tento zvuk lze zaslechnout během odmrazování.

**Zvuk proudění vzduchu:** Normální zvuk ventilátoru. Chladnička vydává tento zvuk při normálním provozu, v důsledku cirkulace vzduchu.

**Pokud jsou hrany chladničky, které jsou v kontaktu s dveřmi, horké:** Zejména v létě (teplém počasí), se mohou povrchy spojů během provozu kompresoru zahřát, to je normální.

### Pokud jsou hrany chladničky, které jsou v kontaktu s dveřmi, horké:

- Zejména v létě (teplém počasí), se mohou povrchy spojů během provozu kompresoru zahřát, to je normální.

### Pokud se v chladničce vytvoří vlhkost:

- Jsou všechny potraviny řádně zabaleny? Byly nádoby před vložením do chladničky řádně osušeny?
- Otvíráte chladničku často? Při otevření dveří se vlivem okolní vlhkosti zvýší vlhkost v chladničce. Vlhkost roste při častějším otvírání dveří, zejména je-li vlhkost v místnosti vysoká.

**Pokud se dveře řádně neotvírají a nezavírají;**

- Brání zavření dveří obaly potravin?
- Byly správně umístěny poličky, zásuvky a příslušenství ve dveřích chladničky?
- Jsou spoje dveří opotřebované nebo poškozené?
- Je chladnička na rovném povrchu?

**DOPORUČENÍ**

Pro úplné vypnutí zařízení odpojte od přívodu el. energie (při čištění a pokud zůstanou dveře otevřené).

**TIPY PRO ÚSPORU ENERGIE**

1. Umístěte přístroj do studené, řádně větrané místnosti, nikoli na přímé slunce ani do blízkosti zdrojů tepla (topení, vařič atd.). V takovém případě použijte izolační desku.
  2. Nechte teplé potraviny a nápoje vychladnout vně přístroje.
  3. Pokud do přístroje umístíte nápoje a zbylé potraviny, musí být přikryty. Jinak se v přístroji zvýší vlhkost. Provozní doba se tudíž zvýší. Přikrytí nápojů a potravin také zachová chuť a vůni.
  4. Pokud vkládáte nápoje a potraviny do přístroje, nechte dveře otevřené na co nejkratší dobu.
  5. Udržujte kryty přihrádek rozlišných teplot zavřené. ( přihrádky na čertsvou zeleninu, chladič, atd.)
  6. Těsnění dveří musí být čisté a pružné. V případě opotřebení, je-li těsnění odnímatelné, vyměňte ho. Pokud těsnění není odnímatelné, musíte vyměnit dvířka.
- Instalaci a opravy musí vždy provádět autorizovaný servisní zástupce, aby se zabránilo možným rizikům.
  - Výrobce neodpovídá za škody, které mohou vzniknout při postupech prováděných neoprávněnými osobami.
  - Opravy smí provádět pouze technik. Pokud je nutné vyměnit součást, ujistěte se, že jsou použity pouze originální náhradní díly.
  - Nesprávné opravy nebo použití neoriginálních náhradních dílů mohou způsobit značné škody a vystavit uživatele značnému riziku.
  - Kontaktní informace zákaznického servisu najdete na zadní straně tohoto dokumentu.
  - Originální náhradní díly vztahující se k funkci podle příslušné objednávky ekodesignu lze získat od zákaznického servisu po dobu nejméně 10 let ode dne, kdy byl váš spotřebič uveden na trh v Evropském hospodářském prostoru.

Služby zákazníkům

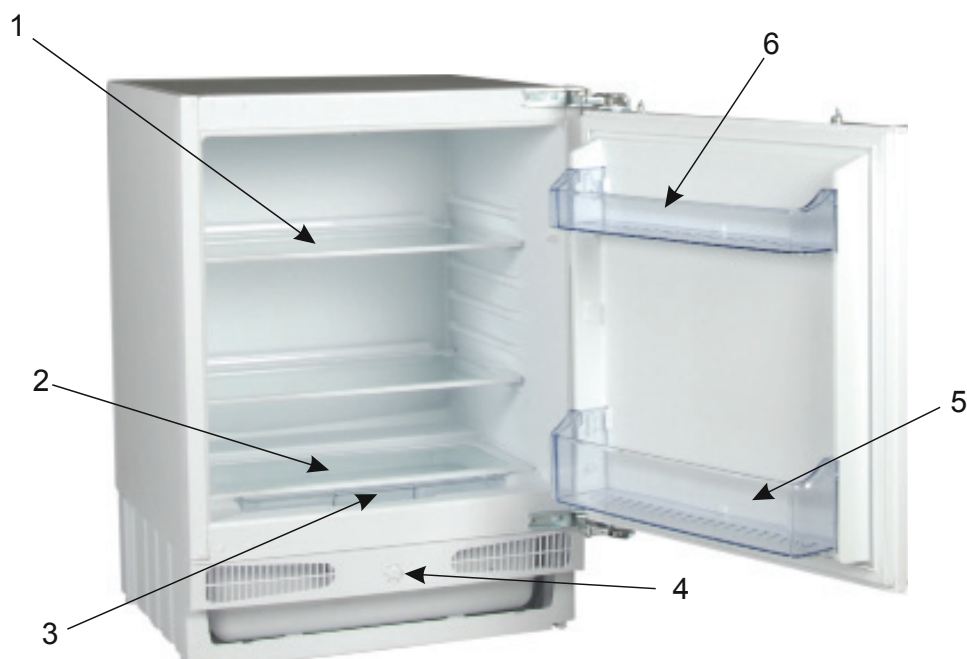
PL: +48 22 243 70 00

Po 7:00 - 17:00

Út-Pá 9:00 - 17:00

[kontakt@kernau.com](mailto:kontakt@kernau.com)

## ČÁST 7. ČÁSTI A SOUČÁSTI ZAŘÍZENÍ



Tato prezentace je pouze informativní a týká se součástí spotřebiče. Části se mohou lišit podle modelu spotřebiče.

- 1) Police chladničky
- 2) Víko šuplíku na zeleninu
- 3) Šuplík na zeleninu
- 4) Otočný regulátor
- 5) Police ve dvířkách
- 6) Přihrádka na vejce

**Oddělení pro čerstvé potraviny (Chladnička):** Nejeftektivnější využití energie je zajištěno při umístění zásuvek ve spodní části chladničky a rovnoměrném umístění polic, zatímco pozice košíků na dvířkách chladničky spotřebu energie neovlivňuje.

# БРОШУРА ПО ВИКОРИСТАННЮ ВБУДОВАНИЙ ОХОЛОДЖУВАЧ КВС 08122.1



[www.kernau.com](http://www.kernau.com)

KERNAU



# ЗМІСТ

<b>ЧАСТИНА 1. ПЕРЕД ВИКОРИСТАННЯМ .....</b>	<b>52</b>
ЗАГАЛЬНІ ПОПЕРЕДЖЕННЯ .....	52
СТАРІ ТА НЕСПРАВНІ ХОЛОДИЛЬНИКИ .....	54
ПОПЕРЕДЖЕННЯ ЩОДО ТЕХНІКИ БЕЗПЕКИ .....	54
ВСТАНОВЛЕННЯ ТА ЕКСПЛУАТАЦІЯ ХОЛОДИЛЬНИКА .....	55
ПЕРЕД ВИКОРИСТАННЯМ ХОЛОДИЛЬНИКА .....	56
<b>ЧАСТИНА 2. ІНФОРМАЦІЯ ПРО ВИКОРИСТАННЯ .....</b>	<b>57</b>
ДИСПЛЕЙ ТА ПАНЕЛЬ УПРАВЛІННЯ .....	57
<b>ЧАСТИНА 3. РОЗТАШУВАННЯ ПРОДУКТІВ У ПРИСТРОЇ .....</b>	<b>59</b>
<b>ЧАСТИНА 4. ЧИЩЕННЯ ТА ОБСЛУГОВУВАННЯ .....</b>	<b>60</b>
ЗАМІНА LED-ОСВІТЛЕННЯ .....	61
<b>ЧАСТИНА 5. ТРАНСПОРТУВАННЯ ТА ЗМІНА МІСЦЯ РОЗТАШУВАННЯ .....</b>	<b>62</b>
<b>ЧАСТИНА 6. ПЕРЕД ЗВЕРНЕННЯМ ДО ЦЕНТРУ ПІСЛЯПРОДАЖНОГО ОБСЛУГОВУВАННЯ .....</b>	<b>63</b>
ПОРАДИ ЩОДО ЕКОНОМІЇ ЕНЕРГІЇ .....	64
<b>ЧАСТИНА 7. ЧАСТИНИ ТА ВІДСІКИ ПРИСТРОЮ .....</b>	<b>65</b>

## ЧАСТИНА 1. ПЕРЕД ВИКОРИСТАННЯМ

### ЗАГАЛЬНІ ПОПЕРЕДЖЕННЯ

**ПОПЕРЕДЖЕННЯ:** Слідкуйте за тим, щоб у вентиляційних отворах корпусу та внутрішній конструкції не було сторонніх предметів.

**ПОПЕРЕДЖЕННЯ:** Не застосовуйте механічні пристрої та інші засоби для прискорення процесу розморожування окрім тих, які рекомендує виробник.

**ПОПЕРЕДЖЕННЯ:** Не використовуйте електричні прилади у відсіках для зберігання харчових продуктів, окрім рекомендованих виробником пристрою.

**ПОПЕРЕДЖЕННЯ:** Не допускайте пошкодження холодильного контуру.

**ПОПЕРЕДЖЕННЯ:** Щоб уникнути небезпеки через нестійкість пристрою, він має бути встановлений у відповідності з інструкціями.

**ПОПЕРЕДЖЕННЯ:** Розміщуючи прилад, не допускайте заземлення або пошкодження шнуру живлення.

**ПОПЕРЕДЖЕННЯ:** Не розташовуйте багатомісні розетки або переносні джерела живлення з заднього боку приладу.

**ПОПЕРЕДЖЕННЯ:** Не користуйтеся перехідниками.



Символ ISO 7010 W021

**ПОПЕРЕДЖЕННЯ: Ризик пожежі / легкозаймисті матеріали**

- Якщо у приладі використовується холодильний агент R600a (це можна дізнатися з інформації на етикетці на холодильнику), необхідно дотримуватися обережності під час транспортування та монтажу, щоб уникнути пошкодження деталей приладу, що містять холодильний агент. Хоча R600a є екологічно безпечним природним газом, він є вибухонебезпечним, і в разі його витікання через пошкодження деталей холодильного контуру слід не допускати використання відкритого полум'я або джерел тепла поблизу холодильника та провітрити приміщення, в якому розташовано прилад, протягом кількох хвилин.
- Під час перенесення та розташування холодильника необхідно слідкувати за тим, щоб не пошкодити холодильний контур.
- Не зберігайте в цьому пристрої вибухові речовини, такі як аерозольні балони з горючим паливом.
- Цей пристрій призначений лише для домашнього використання.
- Якщо штепсель холодильника не підходить до розетки, його повинен замінити виробник, його агент з обслуговування або спеціаліст аналогічної кваліфікації, щоб уникнути небезпеки.
- Цей прилад не призначено для використання людьми (включаючи дітей) із обмеженими фізичними, сенсорними або розумовими здібностями, а також тими, які мають недостатній досвід та знання, окрім тих випадків, коли вони користуються приладом під наглядом або керівництвом особи, яка відповідає за їхню безпеку.

- Слідкуйте за тим, щоб діти не гралися з приладом. До шнура живлення цього холодильника був приєднаний спеціальний штепсель із заземленням. Цей штепсель можна вмикати лише у заземлену розетку, обладнану плавким запобіжником щонайменше на 16 амперів.
- Якщо у вашому будинку немає такої розетки, зверніться до уповноваженого електрика для встановлення такої. Цей прилад можуть використовувати діти старші 8 років та особи зі знизеними фізичними, сенсорними та ментальними можливостями або котрим бракує досвіду та знань, якщо їм забезпечено нагляд та інструкції щодо безпечного користування приладом і якщо вони розуміють можливу небезпеку. Діти не повинні бавитися з приладом. Чищення та обслуговування не повинні робити діти без нагляду.
- Дітям від 3 до 8 років дозволяється завантажувати та розвантажувати холодильник. Не передбачено виконання дітьми будь-яких операцій з очистки або обслуговування приладу, не передбачено використання приладу дітьми у ранньому віці (від 0 до 3 років), діти молодшого віку (від 3 до 8 років) можуть користуватися приладом під постійним наглядом дорослих, діти старшого віку (від 8 до 14 років), а також люди з фізичними вадами можуть безпечно користуватись пристроєм під належним доглядом або після детальних роз'яснень щодо умов користування приладом. Не передбачено використання приладу людьми з важкими фізичними вадами без постійного нагляду.
- Якщо шнур живлення пошкоджений, то, щоб запобігти враженню електричним струмом, його повинен замінити виробник, його технічний представник або спеціаліст аналогічної кваліфікації.
- Цей прилад не призначено для використання на висоті понад 2000 м над рівнем моря.

### **Щоб уникнути забруднення їжі дотримуйтеся наступних інструкцій:**

- Відкривання дверей упродовж тривалого проміжку часу може призвести до суттєвого підвищення температури у відділеннях приладу.
- Виконуйте регулярну очистку поверхонь, що вступають у контакт з їжею, а також доступних для очищення систем зливу.
- Зберігайте сире м'ясо або рибу у спеціальних контейнерах холодильника, щоб запобігти їх контакту або потрапляння крапель на інші продукти.
- Морозильні камери, позначені двома зірочками призначені для зберігання попередньо заморожених продуктів, зберігання або виготовлення морозива чи кубиків льоду.
- Морозильні камери, позначені однією, двома або трьома зірочками не призначені для заморожування свіжих продуктів.
- У разі, якщо холодильник лишається пустим на протязі тривалого часу, розморозьте, помийте та висушіть прилад і лишіть двері відчиненими, щоб запобігти утворенню плісняви всередині приладу.

## СТАРІ ТА НЕСПРАВНІ ХОЛОДИЛЬНИКИ



- Якщо у старому холодильнику є замок для блокування дверей, слід зняти або вивести з ладу замок перед викиданням холодильника, щоб уникнути нещасного випадку, в разі якщо дитина потрапить у пастку, замкнувши себе всередині приладу.
- Старі холодильники містять ізоляційний матеріал та холодильний агент, до складу якого входить ХФВ. Тому, викидаючи старий холодильник, дбайте про те, щоб не зашкодити довкіллю.
- З усіх питань стосовно утилізації відпрацьованого електричного та електронного устаткування (Директива WEEE) в частині, що стосується повторного використання, переробки та відновлення, звертайтеся до місцевих органів влади.

### ПРИМІТКИ:

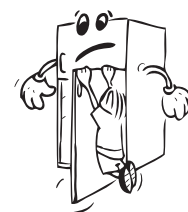
- Уважно прочитайте цей посібник перед встановленням та використанням приладу. Виробник не несе відповідальності за збитки, що сталися через неналежне використання приладу.
- Дотримуйтеся всіх інструкцій, наведених на приладі та в посібнику, та зберігайте цей посібник в надійному місці, щоб мати змогу звернутися до нього в майбутньому для вирішення можливих проблем.
- Цей прилад призначений для побутового використання. Він може використовуватися лише в домашньому господарстві та за своїм призначенням. Він не призначений для комерційного чи загального користування. Таке використання призведе до скасування гарантії на прилад, і компанія-виробник не нестиме відповідальності за можливі збитки.
- Цей прилад призначений для побутового використання і придатний лише для охолодження та зберігання продуктів харчування. Він не призначений для комерційного чи загального користування та/або зберігання речовин, відмінних від продуктів харчування. Компанія-виробник не несе відповідальності за збитки, що можуть статися через неналежне використання.

## ПОПЕРЕДЖЕННЯ ЩОДО ТЕХНІКИ БЕЗПЕКИ

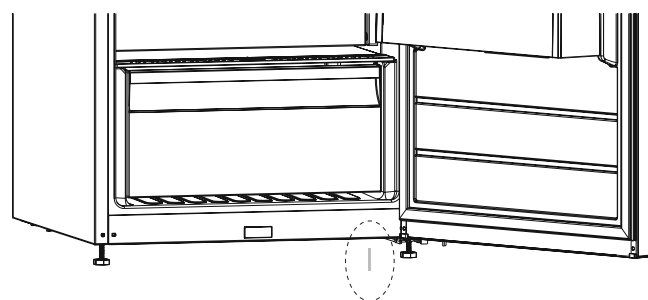
- Не підключайте холодильник до електромережі мережі за допомогою подовжувача.
- Не підключайте пошкоджені, розірвані або старі шнури.
- Не тягніть, не перекручуйте та не згинайте шнур.



- Цей прилад зроблений для використання дорослими. Ні в якому разі не дозволяйте дітям повисати на дверцятах.
- Не торкайтеся шнура живлення / штепселя мокрими руками, оскільки це може призвести до короткого замикання або ураження електричним струмом.
- Не кладіть скляні пляшки або банки з напоями у відділення для приготування льоду, тому що вони можуть тріснути через замерзання вмісту.



- Не розміщуйте вибухові або займісті матеріали у холодильнику. Пляшки з напоями з високим вмістом алкоголю ставте в холодильник вертикально, переконавшись, що вони щільно закриті.
- Не торкайтеся до льоду під час його виймання з відділення для приготування льоду. Лід може спричинити обмороження і/або порізи.
- Не торкайтеся заморожених продуктів вологими руками. Не вживайте в їжу морозиво та кубики льоду, щойно вийняті з відділення для приготування льоду.
- Після розморожування не заморожуйте продукти повторно. Це може стати причиною проблем зі здоров'ям, наприклад, харчового отруєння.
- Не накривайте тканиною корпус або верхню частину холодильника. Це впливає на ефективність роботи холодильника.
- Закріпіть аксесуари в холодильнику під час його транспортування, щоб запобігти їх пошкодженню.
- Коли дверцята холодильника камери зачинені, утворюється вакуум. Зачекайте 1 хвилину, щоб відчинити їх ще раз.
- Ця програма є необов'язковою для легшого відкривання дверцят. З її допомогою навколо цієї зони утворюється невелика кількість конденсату, тож ви можете з легкістю їх відчинити.



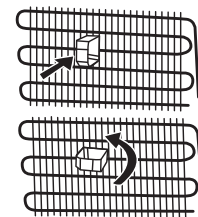
## ВСТАНОВЛЕННЯ ТА ЕКСПЛУАТАЦІЯ ХОЛОДИЛЬНИКА

Перед використанням холодильника слід звернути увагу на викладену нижче інформацію.

- Робоча напруга холодильника становить 220–240 В, 50 Гц.
- Перед використанням холодильника, зверніться в найближчу авторизовану сервісну службу для отримання допомоги при монтажі, експлуатації та використанні вашого холодильника.
- Наша компанія не несе відповідальності за шкоду, яку може бути заподіяно внаслідок встановлення холодильника без заземлення.
- Помістіть холодильник у місці, де на нього не будуть падати прямі сонячні промені.
- Холодильник повинен знаходитися на відстані не менше 50 см від джерел тепла, як-от газових печей, плит і радіаторів, і на відстані не менше 5 см від електричних печей.
- Холодильник не повинен використовуватися на відкритому повітрі чи залишатися під дощем.
- Якщо холодильник розташовується поруч із камерою глибокого заморожування, між ними необхідно залишити відстань не менше 2 см для запобігання конденсації вологи на зовнішній поверхні.
- Не ставте на прилад зверху важкі речі.
- Не кладіть нічого на холодильник. Розташовуйте холодильник, забезпечуючи над ним вільний простір не менше 15 см.

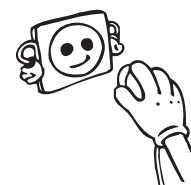


- Розміщуючи холодильник біля кухонних меблів, залиште відстань не менше 2см між холодильником та меблями.
- Встановіть на місце пластикову направляючу з поворотом на 90°, щоб запобігти контакту стіни з конденсатором (чорна деталь з лопатями ззаду).
- Холодильник повинен бути встановлений таким чином, щоб відстань від стіни не перевищувала 75 мм.
- Слід відрегулювати висоту передніх ніжок, щоб забезпечити стійку та надійну роботу холодильника. Це можна зробити, повертаючи регульовані опори за годинниковою стрілкою або проти неї. Рекомендуємо зробити це до розміщення продуктів в холодильнику.
- Перед початком використання холодильника промийте всі його частини теплою водою з додаванням чайної ложки соди, потім сполосніть чистою водою та витріть насухо. Після очищення встановіть всі частини холодильника на місця.



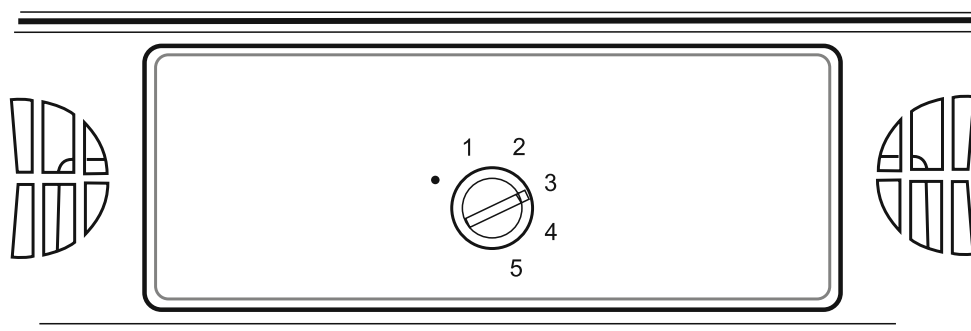
## ПЕРЕД ВИКОРИСТАННЯМ ХОЛОДИЛЬНИКА

- Перед першим вмиканням холодильника або після транспортування для забезпечення ефективної роботи лишіть холодильник у вертикальному положенні протягом 3 годин. Після цього його можна вмикати в розетку. Недотримання цієї вимоги може призвести до пошкодження компресора.
- При першому увімкненні холодильника може з'явитися сторонній запах. Запах зникне, коли розпочнеться охолодження.



## ЧАСТИНА 2. ІНФОРМАЦІЯ ПРО ВИКОРИСТАННЯ

### ДИСПЛЕЙ ТА ПАНЕЛЬ УПРАВЛІННЯ



Термостат автоматично регулює температуру всередині холодильної камери. Шляхом зміни позиції ручки з положення «1» до «5» можна отримати нижчу температуру.

**Важливе зауваження:** Не намагайтеся повернути ручку за позицію 1. Це приведе до зупинки вашого приладу.

- Для короткочасного зберігання продуктів в холодильнику можна встановити регулятор температури між мінімальним і середнім положеннями (1-3).
- Для довгострокового зберігання продуктів в холодильнику можна встановити регулятор в середнє положення. (3-4)
- Зверніть увагу: навколишня температура, температура свіжоморожених продуктів і частота відкривання дверцят впливають на температуру в холодильнику. У разі необхідності змініть налаштування температури.
- Під час першого увімкнення приладу в ідеалі потрібно, щоб він протягом 24 годин працював без завантаження продуктами й відкриття дверцят. Якщо потрібно його негайне використання, намагайтеся не розміщувати забагато продуктів.
- Якщо прилад був вимкнений або відключений від електромережі, слід зачекати не менше 5 хвилин перед повторним вмиканням, щоб не пошкодити компресор.
- Камери (холодильні відділення) не містять морозильних відділень, але можуть охолоджуватися до температури нижче 4–6 °С.

#### Клас кліматичних умов та значення:

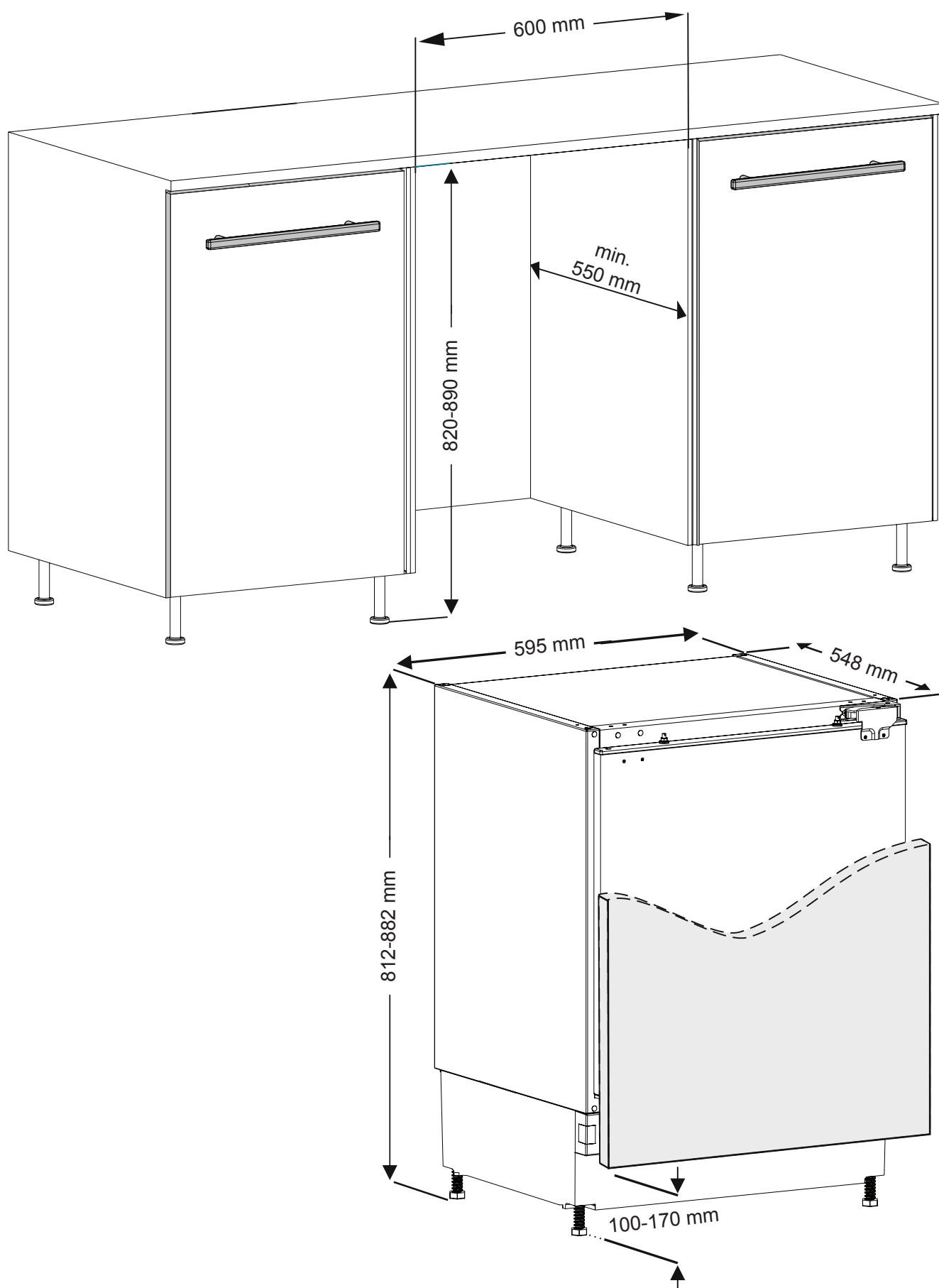
**T (тропічний):** Цей побутовий холодильний пристрій призначено для використання за температури навколишнього повітря від 16 до 43 °С.

**ST (субтропічний):** Цей побутовий холодильний пристрій призначено для використання за температури навколишнього повітря від 16 до 38 °С.

**N (помірний):** Цей побутовий холодильний пристрій призначено для використання за температури навколишнього повітря від 16 до 32 °С.

**SN (помірний розширений):** Цей побутовий холодильний пристрій призначено для використання за температури навколишнього повітря від 10 до 32 °С.

## Розміри



## ЧАСТИНА 3. РОЗТАШУВАННЯ ПРОДУКТІВ У ПРИСТРОЇ

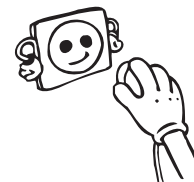
Холодильник використовується для зберігання свіжих продуктів харчування протягом кількох днів.

- Розміщуйте продукти так, щоб вони не торкались задньої стінки холодильника. Залишайте місце навколо продуктів для вільної циркуляції повітря.
- Не ставте у холодильник гарячу їжу або рідину, що випаровується.
- Завжди зберігайте продукти у закритому контейнері або обгорненими.
- Для зниження вологості й уникнення інею ніколи не ставте до холодильника рідкі продукти в негерметичних контейнерах.
- Будь-який вид м'яса в упаковці рекомендується розміщувати на скляній полиці над кошиком для овочів, де холодніше повітря.
- Фрукти й овочі можна покласти до відповідного відділення без упаковки.
- Щоб уникнути втрати холодного повітря, намагайтесь нечасто відкривати дверцята й не залишайте їх відкритими протягом тривалого часу.
- За нормальних умов експлуатації буде достатньо відрегулювати налаштування температури вашого холодильника на +4 °С.
- Температура у холодильному відділенні має бути в межах 0-8 °С, свіжі продукти за температури нижче 0 °С обмерзають і загнивають, а за температур вище 8 °С збільшується бактеріальне навантаження, що спричиняє псування продуктів.
- Не кладіть у холодильник гарячі продукти, зачекайте, поки їх температура не зменшиться до температури навколишнього повітря. Гарячі продукти збільшують температуру всередині холодильника, що може спричинити харчові отруєння та небажане псування їжі.
- М'ясо, рибу тощо слід зберігати холодильному відділенні для їжі, а у відділенні для овочів (якщо таке є) слід зберігати овочі.
- Щоб запобігти перехресному забрудненню, м'ясні продукти не слід зберігати разом з овочами та фруктами.
- Для запобігання потраплянню вологи та запахів, харчові продукти слід зберігати у холодильнику в закритих контейнерах або накритими.

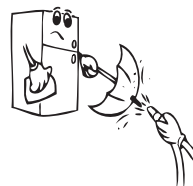
ПРОДУКТИ	ТЕРМІН ЗБЕРІГАННЯ	МІСЦЕ ЗБЕРІГАННЯ В ХОЛОДИЛЬНІЙ КАМЕРІ
Овочі та фрукти	1 тиждень	В контейнері для фруктів та овочів (без упаковки)
М'ясо та риба	від 2 до 3 днів.	У пластиковій упаковці, пакетах або в вакуумній упаковці (на скляній полиці)
Свіжий сир	від 3 до 4 днів	На спеціальній полиці на дверцятах
Масло та маргарин	1 тиждень	На спеціальній полиці на дверцятах
Продукти в пляшках, молоко та йогурт	Згідно з терміном зберігання, зазначеним виробником	На спеціальній полиці на дверцятах
Яйця	1 місяць	На полиці для яєць
Продукти після кулінарної обробки	—	Усі полиці

## ЧАСТИНА 4. ЧИЩЕННЯ ТА ОБСЛУГОВУВАННЯ

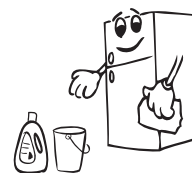
Перед початком чищення обов'язково від'єднайте холодильник від електромережі.



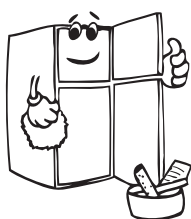
Не мийте холодильник проточною водою.



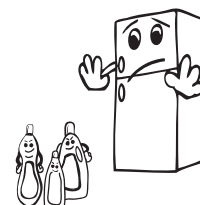
Переконайтесь, що вода не потрапила до корпусу лампи та інших електричних деталей.



Холодильник слід періодично промивати розчином харчової соди і теплою водою.



Акcesуари мийте окремо водою з милом. Не мийте їх у посудомийній машині.

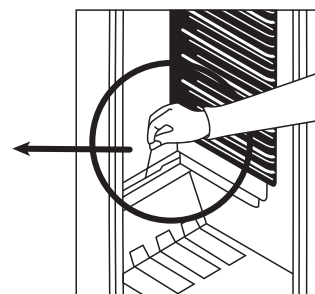
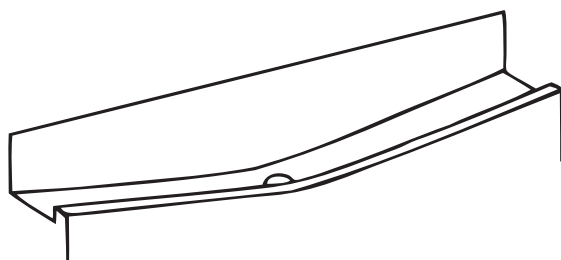


Не користуйтеся абразивними речовинами, миючими засобами або милом. Після промивання сполосніть чистою водою і ретельно просушіть. Після закінчення чищення повторно вставте штепсель до розетки електромережі сухими руками.

Очищайте конденсатор за допомогою щітки принаймні двічі на рік. Це допоможе зекономити енергію і підвищити продуктивність.

### ПРИЛАД СЛІД ВІДКЛЮЧИТИ ВІД ЕЛЕКТРОМЕРЕЖІ.

#### Розморожування морозильника



- Розморожування у морозильній камері здійснюється автоматично під час роботи; тала вода збирається до спеціального лотка й автоматично випаровується.
- Дренажний отвір для розмороженої води повинен періодично очищуватися шнуром для розморожуючого отвору, щоб уникнути накопичування води на дні холодильника та її витікання.
- Ви також можете вилити ½ склянки води в дренажний отвір для внутрішнього очищення.

## Заміна лампочки освітлення

У разі заміни лампочки холодильника;

1. . Від'єдна е прилад від електромережі.
2. Натисніть на гачок на передній частині кришки лампочки, як показано на Рис. 1, і зніміть кришку.
3. . Замініть лам чку на нову, потужністю не більше 15 Вт.
4. Поверніть на місце кришку й через 5 хвилин підключіть прилад до електромережі.

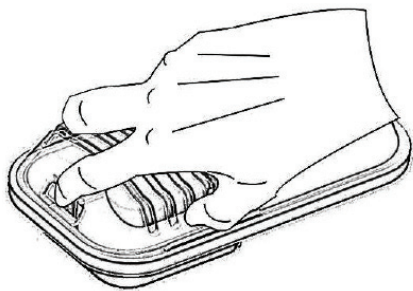


Рисунок 1

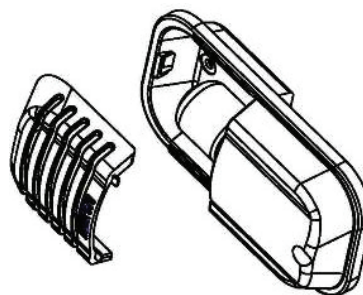


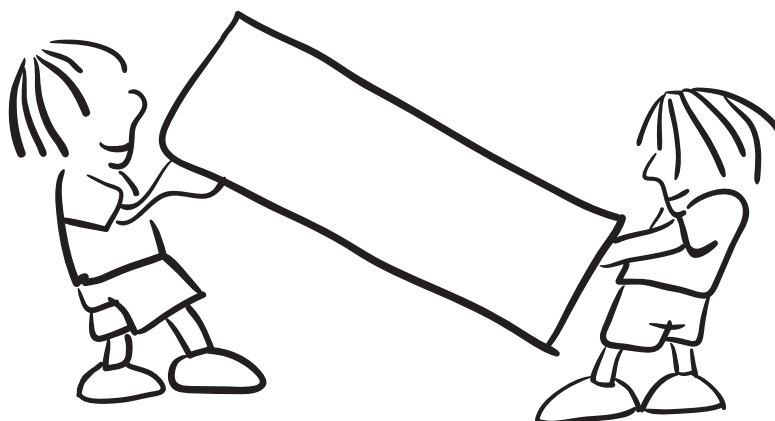
Рисунок 2

## Заміна LED-освітлення

Якщо холодильник оснащено LED-освітленням, зверніться до служби підтримки, оскільки така заміна може проводитися лише авторизованими робітниками.

## ЧАСТИНА 5. ТРАНСПОРТУВАННЯ ТА ЗМІНА МІСЦЯ РОЗТАШУВАННЯ

- За можливості не викидайте оригінальну упаковку і пінопласт — вони можуть знадобитися для перевезення у майбутньому.
- При повторному транспортуванні слід закріпити холодильник за допомогою товстих прокладок, стрічок або міцних мотузок. Дотримуйтеся інструкцій щодо транспортування, наведених на упаковці.
- Вийміть знімні частини (полиці, додаткове приладдя, контейнери для овочів тощо) або закріпіть їх у холодильнику стрічкою, щоб уникнути ударів під час транспортування та зміни місця розташування.



**Транспортуйте холодильник у вертикальному положенні.**

## ЧАСТИНА 6. ПЕРЕД ЗВЕРНЕННЯМ ДО ЦЕНТРУ ПІСЛЯПРОДАЖНОГО ОБСЛУГОВУВАННЯ

Якщо ваш холодильник працює неналежним чином, причиною цього може бути незначна несправність, тому для економії часу та збереження коштів перш, ніж викликати електрика, перевірте наступне.

**Прилад не працює.**

**Перевірте, чи не сталося наступне:**

- Відбувається збій електропостачання,
- Мережевий штепсель неправильно вставлений або незакріплений
- Термостат встановлено у положення « $\gg$ »,
- Розетка пошкоджена. Щоб перевірити це, вставте в цю розетку інший справний електроприлад.

**Прилад працює неналежним чином;**

**Перевірте, чи не сталося наступне:**

- Ви перевантажили прилад,
- Дверцята погано зачинені,
- На кухні недостатньо вентиляційних каналів, як вказано в Інструкції зі встановлення

**Якщо чути шум**

Охолоджуючий газ, що циркулює в контурі охолодження, може створювати легкий шум (звук булькотіння), навіть якщо компресор не працює. Не хвилюйтеся, це цілком нормально. Якщо ці звуки мають інший характер, перевірте наступне:

- Прилад встановлено правильно згідно з Інструкціями зі встановлення.
- Вібрують предмети, що стоять на холодильнику.

**Якщо у нижній частині холодильника накопичується вода;**

**Перевірте, чи не сталося наступне:**

Дренажний отвір для талої води засмічено (використовуйте дренажний шнур розморожування для очищення дренажного отвору).

**Якщо холодильник недостатньо охолоджує;**

Ваш холодильник призначений для функціонування при інтервалах температур навколишнього середовища, позначених в технічних умовах, відповідно до класу кліматичних умов. Ця інформація зазначена на інформаційній етикетці. Ми не рекомендуємо використовувати холодильник в температурному режимі, величини якого виходять за рамки зазначених у специфікації.

**Рекомендації**

- У разі припинення енергопостачання, варто від'єднати холодильник від електромережі, щоб запобігти будь-яким пошкодженням компресора. Підключення холодильника до електромережі варто виконувати через 5–10 хвилин після відновлення енергопостачання.
- В разі необхідності відключення холодильника від мережі енергопостачання, необхідно зачекати щонайменше 5 хвилин, перш ніж знов включити його. Дотримуватися цієї рекомендації важливо, щоб запобігти пошкодження компонентів холодильника.
- Холодильний агрегат вашого холодильника знаходиться в задній стінці. Таким чином, краплі води або лід можуть утворитися на задній стінці холодильного відділення через роботу компресора із заданими інтервалами. Це нормально. Немає необхідності розморожувати холодильник, якщо утворення льоду не є надмірним.

- Якщо ви не плануєте використовувати холодильник протягом тривалого часу (наприклад, в період літнього відпочинку), переведіть термостат у положення «•». Після розморожування, треба очистити холодильник і залишити двері відкритими, щоб запобігти появі вологи та запаху.
- Якщо проблема не усувається після того, як ви виконали всі наведені вище інструкції, зверніться до найближчого спеціалізованого сервісного центру.
- Ваш прилад призначений для побутового використання й може використовуватися лише вдома та для вказаних цілей. Він не підходить для комерційного або загального користування. Якщо споживач використовує прилад із порушенням цих вимог, ми підкреслюємо, що виробник і дилер не будуть нести відповідальність за ремонт і збої протягом гарантійного періоду.
- Вказаний та оголошений Департаментом промисловості термін служби вашого приладу становить 10 років (період служби деталей, які необхідні для нормального функціонування приладу).

## ПОРАДИ ЩОДО ЕКОНОМІЇ ЕНЕРГІЇ

1. Встановіть прилад у прохолодному приміщенні (із необхідною вентиляцією), куди не потрапляють прямі сонячні промені, та поодаль від джерел тепла (батареї опалення, печей... тощо). В іншому випадку необхідно використовувати ізоляційну панель.
  2. Дайте приготованим стравам та напоєм охолонути за межами холодильника.
  3. У разі розміщення в холодильнику напоїв та рідких страв їх необхідно накривати. В іншому випадку збільшиться вологість усередині холодильника. Дотримання даної поради веде до збільшення терміну його експлуатації. Також, накривання напоїв та рідких страв допоможе зберегти їх запах та смак.
  4. Під час розміщення продуктів і напоїв намагайтеся якомога швидше закрити дверцята холодильника.
  5. Тримайте закритими кришки будь-яких камер холодильника, що відрізняються за температурою (контейнер для овочів і фруктів, охолоджувач тощо).
  6. Прокладка дверей повинна залишатися чистою та м'якою. У разі зносу замініть прокладку на дверях.
- Щоб уникнути будь-яких ризиків, усі роботи з монтажу й технічного обслуговування завжди має здійснювати представник авторизованої сервісної служби.
  - Виробник не нестиме ніякої відповідальності за будь-які пошкодження внаслідок виконання будь-яких робіт неуповноваженою особою.
  - До здійснення ремонтних робіт треба допускати тільки кваліфікованих техніків.
  - Якщо потрібна заміна будь-якого компонента, переконайтеся, що використовуються тільки оригінальні запасні частини.
  - Неналежне виконання ремонту або використання неоригінальних запасних частин може спричинити суттєве пошкодження приладу й піддає користувача значному ризику.
  - Контактну інформацію служби обслуговування клієнтів наведено на зворотній обкладинці цього документа.
  - Оригінальні запчастини, які забезпечують потрібні функції згідно з відповідним замовленням на серію Ecodesign, можна отримати в Службі обслуговування клієнтів протягом принаймні 10 років із дати, коли ваш прилад було запропоновано на ринку Європейського економічного простору.

Служба обслуговування клієнтів

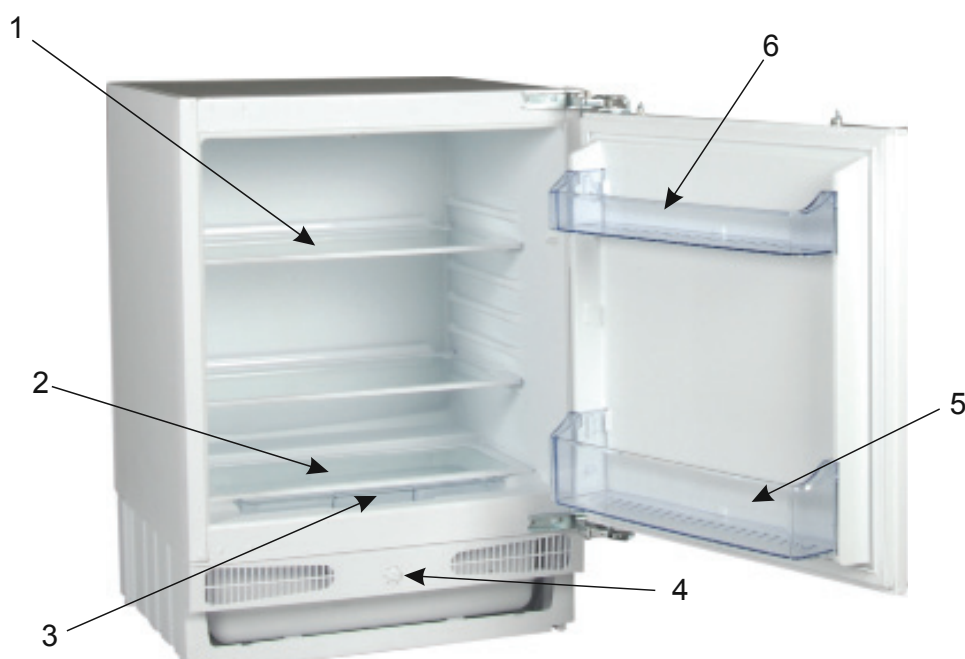
PL: +48 22 243 70 00

Пн 7:00 - 17:00

Вт-Пт 9:00 - 17:00

kontakt@kernau.com

## ЧАСТИНА 7. ЧАСТИНИ ТА ВІДСІКИ ПРИСТРОЮ



В цій презентації представлена інформація лише про компоненти пристрою. Компоненти можуть відрізнятися залежно від моделі.

- 1) Полиці холодильника
- 2) Кришка контейнера для овочів і фруктів
- 3) Контейнер для фруктів та овочів
- 4) Ручка термостата холодильного відділення
- 5) Полиці на дверцятах
- 6) Лоток для яєць

**Відділення для свіжих продуктів (Холодильник):** Найефективніше використання електроенергії забезпечується в конфігурації, коли ящики розташовано в нижній частині холодильної камери, а полиці рівномірно розподілено за обсягом. Положення відсіків на дверцятах не впливає на споживання енергії.

**KERNAU**

**[www.kernau.com](http://www.kernau.com)**